

מועצה מקומית מסעדה

מכרז פומבי מס' 4/2024

עבודות חיבור חשמל לאולם ספורט

המועצה המקומית מסעדה

מכרז פומבי מס' מס' 4/2024

עבודות חיבור חשמל לאולם ספורט

המועצה המקומית מסעדה מזמינה בזאת הצעות מחיר מקבלנים לביצוע עבודות חיבור חשמל לאולם ספורט.

1. רשאים להשתתף במכרז קבלנים הרשומים בפנקס הקבלנים לפי חוק רישום קבלנים לעבודות הנדסה בנאיות, התשכ"ט – 1969 ו/או התקנות שהוצאו על פיו, באחד הסיווגים שלהלן:
270 א / 1 - קווי חשמל (צנרת וכבלים) לפחות
160 א / 1 - חשמלאות ותקשורת במבנים לפחות
2. ההצעות תוגשנה במעטפות סגורות עם כל המסמכים בצירוף ערבות בנקאית אוטונומית ובלתי מותנית לפי הנוסח המצורף למכרז בלבד, על סך 6,000 ₪, בתוקף עד 4/11/2024. הצעה ללא ערבות תקינה לא תובא לדיון.
3. סיור הקבלנים יתקיים ביום א' 28.7.2024 בשעה: 11:00 בבוקר . המפגש יהיה בבניין המועצה בכפר מסעדה – רמת הגולן . ההשתתפות בסיור הקבלנים אינה חובה.
4. את מסמכי המכרז ניתן לרכוש במחלקת הגביה במועצה החל מיום 22/7/2024 בסכום של 1,000 ₪ (שלא יוחזרו) בימים א' - ה' בין השעות 9:00 עד 15:00 .
ניתן לעיין במסמכי המכרז, ללא תשלום וקודם לרכישתם, במשרדי המועצה, או באתר האינטרנט של המועצה בכתובת www.masadalc.com, וזאת החל מהמועד הנ"ל.
5. את ההצעות בהתאם לתנאי המכרז יש למסור בעותק אחד במעטפה סגורה עליה יירשם "מכרז פומבי מס' 4/2024" בלבד, במסירה ידנית עד ליום 4/8/2024 בשעה 14:00 לתיבת המכרזים במזכירות המועצה.
הצעה שתימסר לאחר המועד והשעה הנקובים לעיל תיפסל ולא תובא לדיון.
6. אין המועצה מתחייבת לקבל את ההצעה הזולה ביותר או כל הצעה אחרת, והיא שומרת לעצמה את הזכות, לבטל או להגדיל כל חלק מהמכרז מבלי שיהיה לקבלן כל דרישה לפיצוי כלשהו עקב כך.

בכבוד רב,

**ד"ר סלמאן בטחיש
ראש המועצה**

רשימת המסמכים המהווים חלק בלתי נפרד ממכרז פומבי מס' 4/2024

מכרז זה מורכב מהמסמכים הבאים :

מסמכים מצורפים :

מסמך א	הצהרת הקבלן
מסמך ב	הוראות המכרז והחוזה - הזמנה להגשת הצעה עבור ביצוע עבודה
מסמך ג	הצעת הקבלן
מסמך ד	דוגמת ערבות לקיום המכרז
מסמך ה	חוזה ההתקשרות
מסמך ו	מפרט טכני מיוחד ופרט ביצוע
מסמך ז	כתב כמויות מתומחר

מסמכים שאינם מצורפים :

1. המפרט הכללי לעבודות חשמל בהוצאת משרד הביטחון ומשרד הבינוי והשיכון.
2. כל התקנים המתייחסים לחומרים לעבודות ולפרטים השונים.
3. אופני המדידה המצורפים למסמכים הנ"ל.
4. חוזה לביצוע העבודה ע"י הקבלן שהוצא ע"י ממשלת ישראל הידוע (מדף 3210) נוסח התשמ"ו – (1996).

מסמך א

הצהרת הקבלן

הקבלן מצהיר בזה כי ברשותו נמצאים המסמכים והמפרטים הנזכרים לעיל וכי קראם והבין את תוכנם, וקיבל את כל ההסברים שביקש ומתחייב לבצע את עבודתו בכפיפות לדרישות המסמכים והמפרטים הנ"ל.

הצהרה זו מהווה נספח למכרז/חוזה זה והינה חלק בלתי נפרד ממנו.

חתימת הקבלן

ת א ר י ך

מסמך ב'

הוראות המכרז והחוזה

הזמנה להגשת הצעה עבור ביצוע עבודות

חיבור חשמל לאולם ספורט

מבוא:

1. המועצה המקומית מסעדה (להלן " המועצה ") מזמינה בזאת הצעות מקבלנים לביצוע עבודות חיבור חשמל לאולם ספורט, בהתאם למסמכי המכרז.
 2. העבודה תבוצע בכל הסעיפים והפרקים לפי הכמויות המצורפות וכל הרשימות והמפרטים הטכניים הנמצאים לעיון במשרדי המועצה, המציע ישלים את העבודה כאמור בהתאם למפרטים ולכמויות.
 3. תקופת הביצוע ואופן הביצוע:
א. **תקופת הביצוע ואופן הביצוע:**
תקופת הביצוע תהיה: **30 ימים** מיום מתן צו התחלת ביצוע העבודה.
ב. במידה והמועצה תוציא צו התחלת עבודה על חלק מן העבודות, תקופת ביצוע העבודה תחושב באופן יחסי להיקף העבודה המבוצעת בפועל.
 4. המציע יקרא את המפרט, יבדוק את התכניות והרשימות, יכיר את המפרטים הטכניים ויתרשם טוב ממהות העבודה המוצעת, יכיר את שיטות המדידה השונות, יבקר בשטח העבודה וינקוט באמצעים השונים האחרים הנראים לו כחיוניים כדי לחקור את תנאי המקום ואת מהות וכמות העבודה ואת כל הקשיים והמכשולים העלולים להתגלות לו בעת ביצוע העבודה. כל זה ע"מ להכליל אותן במחירי היחידה אשר בכתב הכמויות.
אם המשתתף במכרז ימצא במסמכי המכרז סתירות, שגיאות או אי התאמות ו/או שיהיה לו ספק כלשהו בקשר למובן המדויק של סעיף או פרט כלשהו, עליו להודיע על כך בכתב שיימסר למועצה לפחות 7 ימים לפני המועד האחרון להגשת הצעות. תשובות תשלחנה במידת הצורך, לכל המשתתפים במכרז.
 5. מובהר בזאת כי המועצה רשאית להקטין היקף העבודה ב- 100%, ולקבלן לא תהיינה טענות בדבר תוספת למחירים או תוספת או תשלום נוסף בגין הקטנת היקף העבודה.
- מובהר בזאת כי צו התחלת עבודה ינתן לקבלן הזוכה אך ורק לאחר אישור תקציבי בכתב של מקור המימון, והצעת הקבלן תהיה תקפה למשך 6 חודשים לפחות. היה ולא התקבל אישור למימון הפרויקט רשאית המועצה לבטל את המכרז, ולמציע לא תהיה כל זכות או טענה לתביעת פיצויים או נזיקין בגין ביטול המכרז ולא תהיה לו כל טענה או תביעה כלשהיא כנגד המועצה.

תנאי סף:

תנאים להשתתפות במכרז - תנאי סף

6.

רשאים להגיש הצעות מחיר מציעים שבמועד הגשת הצעות עומדים בכל התנאים המפורטים להלן :

- א- המציע הוא קבלן רשום כחוק אצל רשם הקבלנים שהינו מורשה לעסוק בסוג ובהיקף עבודה כנדרש במכרז זה, בהתאם לחוק רישום קבלנים לעבודות הנדסה בנאיות - 1969, ו/או התקנות שהוצאו על פיו, (ענף 270 סיווג א – 1 או ענף 160 סיווג א-1 לפחות).
- ב- לא הוגש נגדו ו/או נגד מנהל ממנהליו כתב אישום בגין עבירה שיש עמה קלון והוא לא הורשע, בין הוא בעצמו ובין מי ממנהליו בעבירה שיש עמה קלון.
- ג- לא הורשע, בין הוא עצמו ובין מי ממנהליו בעבירה לפי חוק שכר מינימום, התשמ"ז – 1987.
- ד- לא הורשע, בין הוא עצמו ובין מי ממנהליו בעבירה לפי חוק עובדים זרים (איסור העסקה שלא כדין והבטחת תנאים הוגנים), התשנ"א-1991.
- ה- רכשו את מסמכי המכרז.

קריטריונים לבחינת ההצעה:

7. המועצה תהא רשאית לפי שיקול דעתה המלא, לדרוש מהמציעים להוכיח את מהימנותם, כישוריהם וניסיונם ויכולתם הכספית לביצוע עבודה דומה.
8. המועצה שומרת לעצמה במפורש את הזכות להעדיף לפי שיקול דעתה, הצעות של מציעים בהתאם לכישוריהם ו/או ניסיונם ו/או מהימנותם ו/או יכולתם הכספית .

למען הסר כל ספק, המועצה רשאית לפסול על הסף:

- א- הצעה של מציע שבעבר היה לה או לרשות או גוף אחרים עמו ניסיון מר ו/או בלתי מוצלח.
- ב- הצעה של מציע שהורשע בעבירה פלילית לרבות בעבירות בניה לפי חוק התכנון והבניה על תקנותיו.

מסמכים שיש לצרף:

9. המציע יצרף להצעתו את המסמכים הבאים:

- א- חוברת המכרז לאחר מילוי ההנחה וההצעה הסופית לאחר ההנחה, חתומה בכל הדפים ע"י המציע.
- ב- ערבות בנקאית אוטונומית ובלתי מותנית לפי הנוסח המצורף למכרז בלבד, על סך 6,000 ש"ח, בתוקף עד 4/11/2024 להבטחת חתימת המציע הזוכה על החוזה, ולהבטחת המצאת כל המסמכים והאישורים הנדרשים וזאת תוך 7 ימים מיום שקיבל הודעה על זכייתו במכרז. הערבות תהיה חתומה כדין ותוצא ע"ש המציע שהגיש הצעתו. לא תתקבל ערבות שלא ע"ש המציע. המועצה תהיה רשאית להגיש את הערבות לגבייה כל אימת שהזוכה במכרז לא יעמוד בהתחייבויותיו על פי תנאי המכרז.
- אי המצאת ערבות בנקאית, כאמור, תביא לפסילת ההצעה על הסף והיא לא תובא לדיון בפני ועדת המכרזים. מובהר כי לא יתקבל תחליף לערבות בנקאית והערבות תהיה בנוסח המצורף בלבד.
- ג- אישור מרשם הקבלנים שהינו מורשה לעסוק בסוג ובהיקף עבודה כנדרש במכרז זה, בהתאם לחוק רישום קבלנים לעבודות הנדסה בנאיות - 1969, ו/או התקנות שהוצאו על פיו, (ענף 270 סיווג א – 1 או ענף 160 סיווג א - 1 לפחות).
- ד- במידה וההצעה תוגש ע"י שותפות אשר נוצרה במיוחד לביצוע העבודה הנדונה, די בכך כי אחד השותפים המציעים עומד בכל תנאי הסף של המכרז.
- ה- אישור בדבר ניהול פנקסי החשבונות והרשומות כנדרש לפי חוק עסקאות גופים ציבוריים (אכיפת ניהול חשבונות) תשל"ו – 1976 ואישור על ניכוי מס במקור.
- ו- במידה והמציע הנו תאגיד, דו"ח עדכני מרשם החברות שבו מופיע פירוט של מנהלי התאגיד או אישור עו"ד/רו"ח אודות מורשי החתימה של התאגיד.

ההצעה:

10. הוראות להגשת המכרז בשיטת הנחה בלבד מאומדן המתכנן :

- על המציע להכין את הצעתו לפי הפירוט הבא :-
- א. החומר שמועבר למציעים כולל כתב כמויות מתומחר ע"י המתכנן. (להלן- אומדן המתכנן).
 - ב. האומדן מתבסס בעיקר על מחירון דקל ומחירי השוק.
 - ג. על הקבלן לציין שיעור הנחה כוללת לגבי אומדן המתכנן, לפיה הוא יבצע את כל העבודה.
 - ד. **חובה** על הקבלן לכתוב בבירור את גודל ההנחה באחוזים ובמספרים, (גם אם היא 0%) בעמוד האחרון של טופס הצעת הקבלן (מסמך ג') ואם היא תינתן בשבר עשרוני הוא יהיה לא יותר משתי ספרות לאחר הנקודה .
- מובהר כי הצעה המהווה תוספת למחירי כתב הכמויות הנ"ל תביא לפסילת ההצעה.**
- ה. מודגש בזאת כי במידה ושיעור ההנחה הנ"ל לא יהיה ברור וחד משמעי- רשאית ועדת המכרזים לפסול את ההצעה על הסף.
 - ו. ההנחה הנ"ל תהיה נכונה לביצוע כל העבודה כולה וכן, כמובן, לכל אחד מסעיפי המכרז/חווזה כשלעצמו.
 - ז. במידה ויחול שינוי בכמות של אחד או יותר מסעיפי המכרז/חווזה תראה המועצה את מחירו של כל סעיף לאחר ההנחה כמחיר סביר שהוצע ע"י הקבלן, והוא יהיה סופי לכל הכמות שתבוצע בפועל וכל שינוי שהוא (כל כמות שהיא לא תשנה את מחיר הסעיף).
 - ח. במידה ויהיה צורך במהלך ביצוע החווזה בביצוע סעיפי עבודה שאינם מופיעים בכתב הכמויות- יהיה מחיר כל אחד מהם מבוסס על מחירו של סעיף דומה בחווזה.
 - ט. במידה ואין סעיף דומה בחווזה- יהיה מחיר כ"א מהסעיפים הנ"ל מבוסס על מחירון מעודכן לעבודות דקל האחרון ביום חתימת החווזה ולאחר הנחה שהוגשה ע"י הקבלן (ללא כל תוספת כגון כמות, מרחק, רווח קבלני וכו').
 - י. אין לבצע תיקונים ידניים על גבי החוברת או התכניות.
 - יא. על המציע לחתום על כל דף ועל כל התכניות והרשימות הכלולות במכרז לרבות דפי הוראות אלה, בחתימה מלאה (בצירוף חותמת) בשולי כל דף ובמקומות המיועדים לכך.

11. את ההצעות בצירוף הערבות הבנקאית וכל המסמכים הדרושים יש להגיש במסירה ידנית בלבד ולהכניס במעטפה סגורה עליה יירשם "מכרז פומבי מס' 4/2024 " בלבד לתיבת המכרזים במשרדי המועצה לא יאוחר מיום 4/8/2024 שעה 14:00. הצעה שתוגש לאחר מועד זה לא תילקח בחשבון ותיפסל. על מועד פתיחת תיבת המכרזים תישלח הודעה בהמשך.

הצעה אשר לא תתקבל בהתאם לאמור לעיל עלולה להיפסל.

12. הצעה שאינה לפי תנאי המכרז, או הצעה המכילה הסתייגות כלשהי לגבי המחירים או כלפי כל פרט שהוא של מסמכי החווזה, עלולה להיפסל. הצעה שלא תהיה חתומה כחוק ע"י המציע ולא כוללת את כל החומר הדרוש עלולה להיפסל.

13. א- במקרה וההצעה תוגש ע"י יחיד, יחתום המציע תוך ציון שמו המלא וכתובתו ויצרף את חותמתו.
- ב- במקרה וההצעה תוגש ע"י שותפות, תחתם ההצעה ע"י מורשי החתימה מטעם השותפות ובצירוף יפוי כח או הוכחה המעידה על זכותו לחתום בשם השותפים וירשום בגוף ההצעה את שמות וכתובות יתר השותפים.
- ג- במקרה וההצעה תוגש ע"י חברה רשומה, תחתם ההצעה ע"י מורשי החתימה מטעם החברה בצירוף חותמת החברה, ויצרף אישור עו"ד או רו"ח על כשרותו לחתום בשם החברה, וכן בצירוף הוכחה של רישום החברה ורשימה מאושרת של מנהלים.
- ד- במקרה וההצעה תוגש ע"י שותפות של חברות או קבלנים יחידים, אשר נוצרה במיוחד לשם ביצוע העבודה הנדונה, יחתום נציג אחד של כל אחד מהשותפים בצירוף הוכחות מתאימות על קיום השותפות הנ"ל כחוק, ובצירוף הסכם חתום ומאושר ע"י עו"ד או רו"ח המצביע על מידת האחראיות של כל שותף לגבי ההצעה המוגשת ועל זכות החתימה של נציגי השותפים.

תנאים כלליים:

14. המציע אשר הצעתו תתקבל ע"י המועצה ימציא ערבות בנקאית לא מותנית צמודה על סכום **10%** מערך כל ההצעה כולל מ.ע.מ. למשך 6 חודשים לפחות לטובת המועצה שתהווה "ערבות לקיום החוזה" וזאת תוך 7 (שבעה) ימים מקבלת ההודעה מאת המזמין שהצעתו נתקבלה. חתימת שני הצדדים על החוזה תיתן תוקף לכל שאר מסמכי המכרז, אם המציע לא יחתום על החוזה ולא ימציא את הערבות לחוזה תוך הזמן הנ"ל יהיה המזמין רשאי למסור את העבודה למציע אחר אשר הצעתו נראית לו כנוחה ביותר ומתאימה ביותר.
15. א. תשומת לב המציעים מופנית לכך, כי הפיצוי הקבוע והמוסכם מראש בגין איחור במסירת העבודה כשהיא גמורה מושלמת כאמור בחוזה זה יהיה בסך **1.5%** מערך העבודה לפי המכרז לכל שבועיים איחור צמוד למדד החוזה (המדד הבסיסי) שישולם למזמין תמורת כל שבוע, כל חלק ממנו של פיגור בסיום העבודה לפי התקופה שנקבעה בחוזה (פרט לפיגור שאושר ע"י המזמין).
- ב. מוסכם בזה כי הפיצוי למועצה הינו 10% מערך העבודה בגין כל הפרה יסודית של החוזה ע"י הקבלן.
16. אין מסירת עבודה זו מקנה למציע הזוכה זכות יתר ביחס לעבודות נוספות בפרויקט במקום הנ"ל, ואולם המזמין שומר לעצמו את הזכות למסור את המשך העבודה לזוכה, מבלי שיוטלו עליו כל מגבלות ביחס להיקף התוספת והרחבתה.
17. כל המסמכים המצורפים למכרז זה הם רכושו של המזמין ואין המציע רשאי להעתיקם או להשתמש בהם לשום מטרה אחרת.
18. הקבלן חייב לבצע בדיקות לכל חומר בניה או חשמל לפני ו/או אחרי השימוש בו משלב עבודות החפירה והכשרת השטח עד לסיום תקופת הבדק כמו שצוינה בחוזה. המועצה תקבע באופן בלעדי את המעבדה אשר תבצע את הבדיקות הנ"ל ועמה יהיה הקבלן חתום על חוזה התקשרות הכולל את ההתקשרות הכספית.
19. סכום העלות הכוללת של הבדיקות יהיה 2% מעלות הפרויקט כולו (עפ"י מחירי הקבלן הזוכה) המפקח רשאי לשלוח דגימה מכל חומר בניה או חשמל שהוא נמצא בשימוש או לפני שימוש בשטח, לבדיקה תקינה, על דעת עצמו ובכל עת שירצה בכך והקבלן יחוייב בהוצאות הבדיקה כחלק מההוצאות הכוללות של הבדיקות שהוא מחויב בהן על פי סעיף "א" לעיל.
20. המועצה שומרת לעצמה את הזכות - לפני או אחרי חתימת החוזה להגדיל, להקטין או לבטל סעיף, סעיפים, פרק שלם, חלקים מפרק, פרקים שלמים או חלקים מפרקים מכתב הכמויות, חלק מהבניין בכל כמות שהיא. הכל לפי אותם מחירים הנקובים בכתב הכמויות.

21. הקבלן מתחייב לבצע כל תוספת לעבודה, בנוסף לעבודות הנזכרות בחוזה, וזאת לפי אותם תנאים, ולפי המחירים המוצעים ברשימת הכמויות שהקבלן מגיש.
22. א- ביצוע העבודה כפוף לאישור תקציבי ע"י משרדי הממשלה, באם הוצאות העבודה לביצוע לא תאושר ע"י משרד התחבורה והפנים, יבוטל המכרז ולא יהיו כל דרישות או תביעות ע"י הקבלן. צו התחלת עבודה ינתן רק לאחר אישור תקציבי של משרדי הממשלה.
- ב- המזמין יהיה זכאי, בין השאר מסיבות תקציביות, לחלק את העבודה לשלבים ולהוציא צווי התחלת עבודה חלקיים, בהתאם לתקציבים שיעמדו לרשותו מעת לעת, מבלי שלמציע תהיה כל טענה בקשר לכך ומבלי שיהיה זכאי לפיצוי כזה או אחר, עקב כך ואף לא להוצאות תקורה עקב הארכת תקופת הביצוע במידה ויהיה צורך בכך, עקב ביצוע העבודה בשלבים.
- ג- **למועצה יש הרשאה תקציבית מוגדרת**, לכן היא רשאית לבצע רק חלק מהעבודות ורשאית להקטין או לבטל כל סעיף מסעיפי הכמויות או כל פרק מהפרקים בכל גודל שהוא להיקף העבודה המוצעת לפי היכולת התקציבית והאישור התקציבי מהרשויות. הכל לפי אותם מחירים שהקבלן הגיש בכתב הכמויות של המכרז, ולפי אותם תנאים של חוזה זה ומעבר לתנאים אלה לא רשאי הקבלן לבקש תוספת כלשהי.
- ד- מובהר בזאת כי הסכומים הנקובים בהצעה הינם נומינליים ואינם צמודים לכל מדד שהוא, ולכן על אף האמור בכל הוראה מהוראות החוזה, הקבלן לא יהא זכאי להתייקרויות מכל מין וסוג שהוא.
- ה- במידה והמועצה תיתן צו התחלת עבודה לקבלן על חלק מהיקף העבודה, תקופת ביצוע העבודה תהיה באופן יחסי להיקף העבודה שיבוצע בפועל.
- ו- המציע אשר הצעתו תתקבל ע"י המועצה ימציא עם חתימת החוזה אישור על קיום ביטוחים בקשר להקמת הפרויקט.

בכבוד רב,

ד"רסלמאן בטחיש
ראש המועצה המקומית
מסעדה

אני הח"מ _____ מאשר כי קראתי וכי אני מסכים להוראות המכרז והחוזה המצורף לו והנני מתחייב, מצהיר ומסכים למלא אחר כל האמור בהם.

חתימה

שם הקבלן

תאריך

כתובת

נייד

פקס

טלפון

ערבות מכרז

לכבוד

מועצה מקומית מסעדה

א.נ,

הנדון: כתב ערבות

על פי בקשת _____ ח.פ.ע.מ. _____ (להלן "המבקש") אנו ערבים בזה כלפיכם לסילוק כל סכום עד לסך של 6,000 ₪ (שישה אלפים שקלים חדשים) וזאת בקשר עם השתתפותו במכרז פומבי מס' 4/2024 לביצוע עבודות חיבור חשמל לאולם ספורט בכפר מסעדה (להלן: "המכרז"), ולהבטחת מילוי תנאי המכרז לרבות חתימת המציע הזוכה על החוזה והבטחת המצאת כל המסמכים והאישורים הנדרשים תוך 7 ימים מיום שקיבל הודעה על זכייתו במכרז.

אנו מתחייבים לשלם לכם כל סכום או סכומים עד לסך הנ"ל תוך 14 יום מקבלת דרישתכם הראשונה בכתב שתגיע אלינו, מבלי להטיל עליכם לבסס או לנמק את דרישתכם בתהליך כלשהו או באופן כלשהו, או לדרוש את הסכום תחילה מאת המבקש בתביעה משפטית או בכל דרך אחרת, ומבלי לטעון כלפיכם טענת הגנה כלשהי שיכולה לעמוד למבקש בקשר לחיוב כלשהו כלפיכם.

אתם תהיו רשאים לדרוש מאתנו את תשלומו של הסכום הנ"ל בפעם אחת או במספר דרישות, שכל אחת מהן מתייחסת לחלק מהסכום הנ"ל בלבד, בתנאי שסך דרישותיכם לא יעלה על הסך הכולל הנ"ל.

ערבות זו הינה בלתי חוזרת ובלתי תלויה ולא ניתנת לביטול.

ערבות זו תישאר בתוקפה עד 4/11/2024

דרישה שתגיע אלינו אחרי 4/11/2024 לא תענה.

לאחר יום 4/11/2024 ערבות זו בטלה ומבוטלת.

ערבות זו אינה ניתנת להעברה והסבה בכל צורה שהיא.

דרישה בפקסימיליה ו/או בדואר ו/או במברק לא תחשב כדרישה לעניין כתב ערבות זה.

תאריך: _____ בנק _____

מסמך ג'

הצעת הקבלן

לכבוד

מועצה מקומית מסעדה

הנדון: מכרז מס' 4/2024 חיבור חשמל לאולם ספורט בכפר מסעדה

1. אנו הח"מ קראנו בעיון את טופס החוזה והתנאים הכלליים המצורפים אליו, המפרט וההוראות. עיינו בתנאים הנוגעים למכרז הנ"ל וכן במסמכים האחרים אשר צורפו למכתב ההזמנה הרצי"ב והעתידים כולם יחד להוות את החוזה לביצוע העבודות האמורות. ביקרנו באתר העבודה ובכל המקומות הסמוכים לו, דרכי הגישה וכיו"ב. הננו מצהירים כי המפרט הכללי לעבודות בנייה של הועדה הבין משרדית המיוחדת בהוצאות משרד הביטחון על פרטיו ועדכוניו, עד חודש פרסום המכרז, מוכרים וידועים לנו.
2. הננו מצהירים בזה כי הבנו את כל מסמכי המכרז על פרטיהם וכי מקום העבודה, טיב הקרקע ותנאי הגישה אליו וכן כל הגורמים האחרים המשפיעים על הוצאות העבודה ידועים ומוכרים לנו, וכי בהתאם לכך ביססנו את הצעתנו. לא נציג תביעות או דרישות המבוססות על טענות של אי-הבנה או אי-ידיעה כל שהיא של תנאי החוזה או של יתר המסמכים ואנו מוותרים בזה מראש על טענות כאלו.
3. הננו מתחייבים להוציא לפועל את העבודות האמורות בהתאם לתנאים המפורטים במסמכים הנ"ל כולם יחד, לפי המחירים שאנו מציעים להלן, והננו מקבלים על עצמנו לסיים את העבודות האמורות לשביעות רצונה הגמור של המועצה תוך התקופה הנקובה בחוזה / מסמכי המכרז.
4. אם הצעתנו תתקבל הננו מתחייבים תוך 7 (שבעה) ימים מיום הודעתכם על כך, או תוך זמן אחר שיקבע על ידכם, לבוא ולחתום על החוזה, התנאים הכלליים, המפרט וכתב הכמויות, התוכניות וכל המסמכים האחרים המהווים חלק מהחוזה, ולהפקיד בידיכם במעמד חתימת החוזה ערבות בנקאית לזכותכם בשיעור הנקוב בסעיף 14 מהוראות המכרז והחוזה עמ' 7.
עם הפקדת הערבות הנ"ל תוחזר לנו הערבות הבנקאית שנפקיד עם הצעה זו כמפורט בסעיף 9 להוראות המכרז.
אם לא נמלא התחייבותנו זו, כולה או מקצתה, תוך הזמן האמור תהיו פטורים מכל התחייבות כלפינו ותהיו זכאים למסור את העבודה למציע אחר, ובנוסף אתם תהיו זכאים לחלט את הערבות הבנקאית אשר אנו נפקיד בידיכם עם מסירת הצעתנו זו, וזאת כפיצוי קבוע ומוסכם מראש שאתם זכאים לו בגין נזיקים.

5. כבטחון לקיום הצעתנו על כל תנאיה או מצרפים בזאת ערבות בנקאית כמפורט בסעיף מס' 9 (ב) (מסמכים שצריך לצרף). אם הצעתנו לא תתקבל, אתם תשחררו את הערבות בעת ובעונה אחת עם משלוח ההודעה על דחיית הצעתנו, אך לא יאוחר מאשר 60 יום מיום פתיחת ההצעות.
- אם הצעתנו תתקבל, אתם תשחררו את הערבות במועד חתימת החוזה ולאחר שנמציא ערבות לקיום החוזה על סכום 10% מערך כל העבודה כולל מ.ע.מ. כמפורט בהוראות מכרז זה (סעיף 14 – תנאים כלליים). ברור לנו כי המועצה לא תשלם חשבון כלשהו ללא קבלת ערבות כנ"ל. אי תשלום במועד מהסיבה האמורה לא יזכה אותנו בתשלום ריבית פיגורים ו/או הפרשי הצמדה.
6. אתם תהיו רשאים לנכות את הפיצויים הנ"ל מכל סכום המגיע לנו מכס בין עפ"י החוזה או עפ"י כל חוזה אחר בינינו או מכל ערבות בנקאית שנמציא לכם, עפ"י החוזה או כל חוזה אחר בינינו.
7. הצעתנו זו היא בלתי חוזרת ואינה ניתנת לביטול, שינוי או תיקון ועומדת בתוקף ומחייבת אותנו לתקופה הנקובה.
8. אנו מסכימים בפירוש שכל עוד לא חתמנו על החוזה ואף במקרה שהחוזה לא יחתם על ידנו, אתם תהיו זכאים - אך לא חייבים - לראות בהצעתנו זו וקבלתה על ידכם חוזה מחייב ביניכם ובינינו, מבלי שהדבר יגרע מזכויותיכם האחרות כאמור במסמכי מכרז זה, וביחוד מזכותכם למסור את העבודה לכל אדם אחר וכן לנכות את סכומי ההפסדים ונזקים מערבות קיום ההצעה.
9. הננו מצהירים שהצעה זו מוגשת אך בשמנו או בשם התאגיד ושהננו זכאים לחתום כדין על הצעה זו. כן הננו מצהירים כי הצעתנו זו מוגשת בתום לב וללא כל הסכם או קשר עם אנשים או גופים אחרים המגישים הצעות לביצוע אותה העבודה.
10. אנחנו מתחייבים לבצע תיקונים ועבודות בדק, בהתאם לקבוע בתנאי החוזה, במשך תקופה של 12 חודשים (שנים עשרה חודשים) מתאריך קבלת תעודת הסיום. לגבי כל חלקי הפרויקט.
11. אנו מצהירים:
- א. כי הצעתנו זו היא בגדר המטרות והסמכויות הקבועות בתזכיר החברה ובתקנונה או בהסכם השותפות או בתקנות האגודה השיתופית.

- ב. שאנו זכאים לחתום בשם הגופים הנ"ל ושלא קיימות כל הגבלות במסמכים הנ"ל המונעות בעדנו לחתום על ההצעה לקבלת המכרז ועל החוזה.
12. הננו מצהירים שיש לנו הידע, המומחיות והניסיון הדרושים לביצוע העבודה נשוא מכרז זה. כמו כן אנו מצהירים כי אנו קבלנים מוכרים ורשומים על ידי רשם הקבלנים לעבודה שבנדון (ענף 270 סיווג א – 1 / ענף 160 סיווג א- 1 לפחות).
13. א. תקופת הביצוע הינה 30 מתאריך צו התחלת העבודה לכל העבודה.
 ב. ידוע לנו כי המועצה לא תשלם עליית מדד.
14. הננו מצהירים בזה כי :
 א. אנו קבלן רשום אצל רשם הקבלנים לבצוע עבודות מסוג והיקף זה.
 ב. נמצא ברשותנו אישור של "עוסק מורשה" לצרכי מע"מ.
 ג. אישור על ניהול ספרים מרואה חשבון או פקיד השומה.
 ד. אישור על ניכוי במקור.
16. אנו מוותרים על הצורך במשלוח התראה בכתב או כל הודעה אחרת על ידכם בקשר עם אי מילוי או הפרת הוראה כלשהי הכלולה בהצעה זו, ועצם חלוף הזמן או אי-מילוי או הפרה של הוראה כלשהי מההוראות הנ"ל תשמש במקום התראה כנ"ל.
17. "הרבים" כולל "היחיד" במקרה והמציע הוא פרטי.
18. הצעתנו זאת, על כל המשתמע ממנה, הינה בתוקף לתקופה של 90 יום מהיום האחרון להגשת ההצעות.
19. הצעתנו זאת, כוללת בתוכה את כל התנאים האמורים במכתב ההזמנה.
20. להלן אחוז ההנחה שאנו נותנים ממחירי היסוד שצויינו ע"י המתכנן בכתב הכמויות המצורף למכרז (מסמך ז') :

_____ : אחוז ההנחה בספרות :

_____ : אחוז ההנחה במילים :

הערות :

1. מובהר, ההנחה צריכה להביא להפחתה מהעלות המוערכת ע"י המועצה (באומדן / כתב הכמויות המתומחר – מסמך ז' למכרז הנ"ל) שהוא מחיר המקסימום. ההנחה הנה אחידה ותחול על כל מרכיבי כתב הכמויות וכל סעיפיו הנ"ל. הנחה מעל 25% תביא לפסילת ההצעה.
2. כל עבודה נוספת שאיננה מופיעה בכתב הכמויות הנ"ל תתומחר לפי מחירון דקל ועל סעיפי המחירון תחול הנחה של 15% ללא רווח קבלן ראשי. לא תשולם תוספת עבור רווח קבלן ראשי.
3. המציע מצהיר שקרא והבין את סעיפי המפרט וכתב הכמויות וכל אשר נדרש ממנו במכרז זה, והצעתו הינה לאחר שהבין ובדק את רשימת הכמויות והמחירים באופן יסודי.

תאריך : _____ חתימת וחותמת המציע _____

מסמך ד'

דוגמת ערבות לקיום החוזה

לכבוד,
מועצה מקומית מסעדה
כפר מסעדה – 1243500

ג.א.נ.

הנדון: כתב ערבות מס'

הננו ערבים בזאת כלפיכם לסילוק כל סכום בגבול הסכום של _____ (במלים: _____) ש"ח (להלן: "סכום הערבות") המגיע או העשוי להגיע לכם מאת _____ (להלן: "הקבלן") בקשר עם הסכם מיום _____ לביצוע עבודות חיבור חשמל לאולם ספורט בכפר מסעדה, וזאת להבטחת כל התחייבויות הקבלן כלפיכם.

סכום ערבות זו צמוד למדד תשומות הבניה למגורים. מדד הבסיס לצורך חישוב ההצמדה הינו מדד חודש _____, אשר פורסם ביום _____, שהינו המדד הידוע במועד מתן ערבות זו.

אנו נשלם לכם, תוך שבעה ימים מקבלת דרישתכם בכתב, כל סכום עד לגבול סכום הערבות האמורה לעיל, מבלי שיהיה עליכם לבסס או לנמק את דרישתכם באופן כלשהוא, או לדרוש תחילה את סילוק סכום הערבות מהקבלן, ובלבד שהסכום הכולל שנשלם על פי ערבותנו זו לא יעלה על סכום הערבות.

ערבות זו תישאר בתוקפה עד ליום _____ ועד בכלל, וכל דרישה על פיה צריכה להגיע בכתב לידינו עד לתאריך האמור ועד בכלל. דרישה שתגיע לאחר התאריך האמור לא תיענה.

ערבות זו אינה ניתנת להעברה.

_____ חתימת וחותמת הבנק:

_____ תאריך:

מסמך ה'

חוזה מס' 4/2024

חיבור חשמל לאולם ספורט בכפר מסעדה

שנערך ונחתם ב- מועצה מקומית מסעדה ביום _____ לחודש _____ שנת _____

מועצה מקומית מסעדה

(להלן: הרשות)

בין:

מצד אחד

לבין:

(להלן: הקבלן)

אשר כתובתו למסירת מסמכים הינה: _____

מצד שני

הואיל:

והרשות מעוניינת בביצוע עבודות חיבור חשמל לאולם ספורט בכפר מסעדה - כמפורט במסמכי מכרז פומבי מס' 4/2024 שפירסמה הרשות - לרבות כל העבודות הכרוכות בה והקמתה, הכל כמתואר בחוזה זה בתוכניות ובמסמכים הנלווים, המהווים חלק בלתי נפרד מחוזה זה (להלן: "העבודה" או "העבודות").

והואיל: והרשות קיבלה את הצעת הקבלן ומסכימה למסור לקבלן את ביצוע העבודה, על פי התנאים המפורטים בחוזה זה להלן, על נספחיו.

אי לכך הותנה, הוסכם והוצהר בין הצדדים כדלקמן:

1. המבוא

- 1.1 המבוא לחוזה זה מהווה חלק בלתי נפרד ממנו.
- 1.2 המסמכים להלן מהווים חלק בלתי נפרד מחוזה זה בין, שהם מצורפים ובין שלא ויקראו כולם להלן: "החוזה", כאשר במקרה של סתירה יחולו ויחייבו הוראות חוזה זה ונספחים שצורפו לו בפועל:
 - 1.2.1 הצעת הקבלן.
 - 1.2.2 המפרט הכללי המעודכן לעבודות בנין בהוצאת הועדה הבינמשרדית. לרבות כל המפרטים והתקנים הנזכרים במפרט הכללי.
 - 1.2.3 חוזה אחיד מדף 3210 במהדורתו האחרונה, כאשר בכל מקום בחוזה שבו מופיעות המילים "ממשלה" או "משרד" יש לקרוא "המועצה או הרשות המקומית מסעדה".
 - 1.2.4 פרטי הביצוע לעבודה הנדונה.

- 1.2.5 מערכת תוכניות העבודה, לרבות תוכניות וחלקי תוכניות שיצורפו בעתיד.
- 1.2.6 יתר המסמכים המצורפים כמתואר במבוא לחוברת המכרז.
- 1.3 לצורכי חוזה זה:
- 1.3.1 "המנהל" - הכוונה היא למהנדס הרשות או הממונה מטעמו ו/ או כל אדם אחר שהרשות מינתה כמורשה לצורכי חוזה זה.
- "המפקח" - מי שיקבע מעת לעת בכתב ע"י הרשות, לתאם ולפקח על ביצוע העבודות או כל חלק מהן.
- "המתכנן" - כל מהנדס, אדריכל או יועץ הפועל מטעם המנהל.
- "הקבלן" - לרבות נציגיו של הקבלן, שליחיו, מורשיו ולרבות כל קבלן משנה הפועל בשמו או עבורו בביצוע העבודות.
- "העבודות" - כל עבודה שיש לבצע בהתאם לחוזה זה על נספחיו, כאמור בסעיף 1.2 על סעיפי המשנה שלו ולרבות כל עבודה נוספת שתוטל על הקבלן ע"י הרשות ו/או המנהל ו/ או המפקח, כולל עבודות ארעיות הנדרשות לדעת המפקח או המנהל.
- "עלית המדד" – לא תשולם לקבלן עליית מדד.

2. מסירת העבודה

- 2.2 מוצהר ומוסכם באופן ברור ומודגש כי מאחר והרשות תלויה בכל הקשור למימון התמורה הכרוכה בעבודות ובביצוען, בהשגת מימון ו/או אישור תקציבי, תהיה הרשות רשאית בכל שלב שהוא לקבל החלטה על דחית ביצוע העבודות, ביצוע חלקי ו/או על בסיס לוחות זמנים שונים, כל זאת מבלי שלקבלן תהיה כל תביעה או טענה בקשר לניצול מצד הרשות של זכויותיה על פי חוזה זה ומבלי שלקבלן תהא זכות לקבלת פיצוי כלשהו מן הרשות, בגין ניצול הזכות כאמור בסעיף זה.
- 2.3 למרות האמור לעיל, ניתן צו התחלת עבודה לשלב מסויים יהיה הקבלן זכאי לבצע את העבודה במסגרת המוגדרת בצו ולקבל את התמורה בגינה, בהתאם לאמור בחוזה זה, כאשר ביחס למועדי התשלום, אלה יושפעו ממועדי העברות הכספים לרשות מהגורם המממן, באופן שלמרות האמור בסעיף 8 שלהלן ביחס לתשלומים, התשלומים על חשבון התמורה יותאמו למועדים באופן שיהיה חופף לקבלת הכספים ע"י הרשות מהגורם המממן כאמור.
- סעיף זה לאור חשיבותו הינו מעיקרי החוזה.

3. הצהרות הקבלן

- 3.1 הקבלן מצהיר בזה כי הוא עוסק מורשה כמשמעותו בחוק מס ערך מוסף תשל"ו – 1975 ומנהל ספרים כחוק. הקבלן מתחייב להמציא לרשות לפני התחלת ביצוע העבודה, אישור בדבר ניהול פנקסי החשבונות והרשומות כנדרש לפי חוק עסקאות גופים ציבוריים (אכיפת ניהול חשבונות) תשל"ו – 1976 ואישור על ניכוי מס במקור.

3.2 הקבלן מצהיר בזה כי הוא בעל מיומנות, נסיון וידע לביצוע מכלול העבודות כמפורט במסמכי החוזה, וכי הוא קבלן רשום לפי חוק רישום קבלנים ועבודות הנדסה בנאיות תשכ"ט – 1969 (ענף 270 סיווג א – 1 או ענף 160 סיווג א – 1 לפחות).

3.3 הקבלן מצהיר כי בחן ובדק, לפני הגשת הצעתו את אתר העבודה וסביבתו, את טיבם של העבודות, החומרים והציוד הדרושים לביצוע העבודה וההנחיות על כל פרטיהן, את דרכי הגישה לאתר העבודה וכל כיו"ב וכי היו בידיו במועד הגשת הצעתו כל הידיעות לגבי הנתונים שהיה בהם להשפיע על הצעתו.

הקבלן מצהיר כי שוכנע על יסוד בדיקותיו המוקדמות כי הצעתו מהווה תמורה הוגנת לכל התחייבותיו לפי החוזה והוא יהיה מנוע מלהעלות כל תביעה, שמקורה באי ידיעת תנאי או נתון כלשהו, הנוגעים לביצוע העבודות ו/או הכרוך בהן, במישרין ובעקיפין.

3.4 הקבלן מצהיר על בסיס האמור בסעיף 3.3 לעיל, כי הינו בעל האמצעים הנאותים והמספיקים מבחינת כח אדם, ציוד, חומרים ומימון על מנת להשלים את כל העבודות בהתאם ללוחות הזמנים המפורטים במסמכי החוזה, וכי אין מניעה מבחינתו להתחיל בביצוע העבודות מיד לאחר קבלת צו התחלת העבודה, בהיקף שיקבע בו ובהתאם ללוחות הזמנים שיקבעו.

3.5 הקבלן מצהיר בזאת כי ידוע לו כי חוזה זה ו/או כל מסמך שיש בו התחייבות כספית אינם מחייבים את הרשות אלא אם הם חתומים ע"י מורשי החתימה של הרשות : ראש הרשות וגזברה בצירוף חותמת הרשות.

4. התחייבות הקבלן בקשר לביצוע העבודה

4.1 הקבלן לא יתחיל בביצוע העבודה לפני קבלת אישור בכתב מהמנהל על מועד התחלת ביצוע העבודה, מקום ביצוע העבודה, אישור קבלני המשנה ולגבי כל פרט אחר שהמנהל חייב לאשרו, ולפני קבלת האישורים המתאימים לגבי סוג וטיב החומרים, כשירות ותקינות הציוד בהתאם לנדרש בחוק והיתרי העבודה והביצוע.

4.2 בביצוע העבודה יעסיק הקבלן מומחים ובעלי מקצוע מנוסים במספר מספיק וישלם על חשבונו את שכר העובדים שיועסקו על ידו, כולל את ההטבות, התנאים הסוציאליים ויתר ההוצאות בקשר לשכרם.

4.3 הקבלן יספק על חשבונו את החומרים והציוד הדרושים לביצוע העבודות וישלם על חשבונו את הוצאות ההובלה והוצאות אחרות שתהיינה לו בקשר לכך, אלא אם נאמר אחרת במסמכי החוזה, ובכפוף לאמור לעיל, מצהיר ומתחייב הקבלן כי :

4.3.1 נמצאים ברשותו או בהישג ידו כל החומרים והציוד הדרושים לביצוע העבודות.

4.3.2 הוא ישתמש אך ורק בציוד ובחומרים מסוג ומאיכות כמפורט במסמכי החוזה ואשר השימוש בהם אושר ע"י המפקח בכתב.

4.3.3 אישור המפקח לגבי הציוד והחומרים המסופקים ע"י הקבלן, לא ישחררוהו מאחריותו לטיב החומרים והציוד.

4.4 הקבלן מתחייב לבצע את העבודה בדייקנות ובקפדנות, לפי מיטב הדרישות הטכניות והמקצועיות, הכל בהתאם לנדרש במסמכי החוזה והוראות המנהל ו/או המפקח ולשביעות רצונו.

- 4.5 בכל שלבי ביצוע העבודה, מתחייב הקבלן להשגיח ולשמור על העבודה שבוצעה ועל כל חלק ממנה, על החומרים והציוד המיועדים לביצוע העבודה, וזאת עד לסיום והשלמת העבודה ומסירתה לרשות, דהיינו עד שהמנהל ימסור לקבלן את תעודת גמר העבודה ו/או השלב, חתומה על ידו והמהווה אישור להשלמת העבודה.
- 4.6 הקבלן יתקן על חשבונו כל נזק שייגרם לעבודה ו/או לחומרים ו/או לציוד לפני קבלת תעודת גמר העבודה וישא בהוצאות התיקון של כל נזק כזה וזאת מבלי לגרוע מאחריות הקבלן בתקופה האחריות והבדק.
- 4.7 הקבלן יכשיר על חשבונו דרכי עזר ומעברים זמניים, אם הם דרושים, לביצוע העבודה ויפרקם בגמר העבודה, הכל בתאום עם המפקח ובאישורו.
- 4.8 הקבלן יעסיק על חשבונו ועל אחריותו מהנדס ומנהל עבודה מוסמכים, שיאשרו ע"י המנהל ו/ או המפקח ושיהיו נוכחים באתר כל זמן ביצוע העבודה והודעה שנמסרה למהנדס ו/ או למנהל העבודה יראה כאילו נמסרה לקבלן.
- 4.9 הקבלן ינהל יומן עבודה מסודר שיחתם מידי שבוע ע"י המפקח והקבלן, יומן שיכלול בין השאר התייחסות למספרי עובדים, כמויות חומרים המובאים לאתר ומוצאים ממנו, ציוד מכני, תנאי מזוג אויר, תקלות והפרעות, התקדמות בביצוע, הוראות המפקח, הערות המפקח וכן כל דבר שיש לדעת הקבלן ו/ או המפקח כדי לשקף ולתת תמונת מצב מלאה על ביצוע העבודות.
- כל הערה או הוראה של המפקח שלא הובעה ביחס אליה הסתייגויות מפורשות ביומן העבודה מצד הקבלן יראו אותה ככזו שהתקבלה ע"י הקבלן ללא כל הסתייגות, כאשר אין בהסתייגות ככל שזו תרשם משום עילה לעיכוב, הפסקה או דחית ביצוע העבודות.

5. סמכויות המנהל

- 5.1 מבלי לגרוע מסמכויות המפקח ו/או המתכנן על פי מסמכי החוזה, המנהל יהיה רשאי לבקר בכל עת באתר העבודה, לצורך בדיקת טיב החומרים, טיב העבודה, אופן ביצועה והתקדמותה והקבלן יושיט למנהל את העזרה הדרושה לביצוע יעיל של הבדיקות.
- הקבלן ימסור לאישור המנהל, לפי דרישתו, דגימות של החומרים שיסופקו ע"י הקבלן, או ימציא לו תעודות בדיקת איכות של היצרן או של מעבדה מוכרת.
- 5.1.1 המנהל רשאי לפסול כל חומר שאינו בהתאם למפרט או שאינו מתאים לעבודה, אף ללא בדיקת החומר.
- 5.1.2 הקבלן חייב לבצע בדיקת החומר בטכניון או במכון התקנים או במוסד אחר לפי אישור המנהל ותוצאת הבדיקה תחייב את הצדדים.
- 5.1.3 הקבלן ישא בהוצאות בדיקת החומר בטכניון או במכון התקנים עד לסך של 2% מערך החשבון הסופי למעט בדיקות חוזרות, שהן על חשבון הרשות, אלא אם הבדיקה החוזרת הינה תוצאה של פגמים שנתגלו בעבודות הקבלן ו/ או בחומרים ו/או בציוד שסופקו על ידו.
- 5.2 המנהל רשאי לתת לקבלן הוראות שונות בכתב ובעל פה, בכל הנוגע לביצוע העבודה, לרבות החלפה וסילוק ציוד וחומרים שנפסלו, והקבלן ינהג על פי הוראות המנהל, הוראות המנהל כאמור יירשמו ביומן העבודה של הקבלן כאשר העתקו יימסר למנהל.

- 5.2.1 הקבלן יסלק מאתר העבודה כל ציוד וחומר או חלק ממנו, שנפסלו כאמור ויחליפו בציוד או חומר אחר שהמנהל יאשר השימוש בו.
- 5.2.2 הקבלן לא יקבל פיצוי בעד הוצאות שתהיינה קשורות בהחלפת חומר ו/ או ציוד שסולק לפי הוראות המנהל.
- 5.3 המנהל רשאי להודיע לקבלן בכל עת על החלטתו לקבוע עדיפות לביצוע חלק מסויים מהעבודות, בהודעה של שבועיים מראש, והקבלן יבצע את העבודה בהתאם לסדר העדיפויות שקבע המנהל.
- 5.4 המנהל רשאי להורות לקבלן לבצע את העבודה תוך שינוי המפרטים.
- 5.5 למנהל שמורות מלוא הסמכויות שהוענקו לו בחוזה זה על נספחיו, כאשר בכל מקום בנספחים בו נכתב " המהנדס", תהא הסמכות שמורה ל "מנהל".
- 5.6 ניצל המנהל את זכותו על פי ס"ק 5.4, יהיה הקבלן זכאי לפיצוי ו/או לכיסוי הוצאות ישירות, תוצאה של השינוי בהוראות הביצוע או במפרטים.

6. מועד התחלת העבודה וסיומה

- 6.1 הקבלן יתחיל בביצוע העבודה לא יאוחר מיום _____.
- 6.2 **בתוך יומיים מיום צה"ע**, במועד שיקבע, יכין הקבלן ויגיש למנהל לוח זמנים ודרכי ביצוע הכרוכים בביצוע העבודות, לוח הזמנים ודרכי ביצוע שיאושרו ע"י המנהל, יחייבו את הקבלן.
- לא הכין הקבלן את לוחות הזמנים ודרכי הביצוע כמפורט יוכנו אלה אלה ע"י המנהל, על חשבון הקבלן, ויחייבו את הקבלן.
- 6.3 הקבלן מתחייב לסיים את כל העבודות ולמסור אותן לרשות כשהן מושלמות לא יאוחר מיום _____.
- 6.4 תקופת הביצוע תהיה **שלושים יום** קלנדריים החל מתאריך _____ ועד לתאריך _____.

7. התמורה

- 7.2 א. התמורה הינה נומינלית ולא תהא צמודה לכל מדד שהוא, והקבלן לא יהא זכאי להתייקרויות מכל מין וסוג שהוא.

8. התמורה בגין הפיתוח ותנאי התשלום

- התמורה על פי חוזה זה הינה בסכום המבוסס על כמויות.
- 8.1 בתמורה לכל התחייבויות הקבלן על פי הסכם זה, מתחייבת הרשות לשלם לקבלן את הסכום שיתקבל לפי חשבון אריתמטי, שיוכן על סמך הכמויות שתימדדנה בהתאם למחירי היחידות הקבועים בכתב הכמויות והמחירים המצ"ב להסכם זה **פנספח ז'**

ובניכוי ההנחה שניתנה ע"י הקבלן בטופס ההצעה שהגיש במכרז הנ"ל, ולפי תנאי תשלום שיפורטו להלן.

מוסכם למען הסר ספק, כי הצעת הקבלן לא צמודה למדד.

- 8.1.8 ככל שהתשלום יהיה על בסיס ימי עבודה, לא ישולם לקבלן בגין ימי ההפסקות הנגרמות בגלל ימי גשם ו/ או הצפה.
- 8.1.2 כל תשלום ביניים ששולם לקבלן על סמך חשבון ביניים כנ"ל ייחשב כמפרעה על חשבון התמורה שתגיע לקבלן בעד ביצוע כל העבודה והשלמתה לפי החוזה.
- 8.1.3 אישור חשבון הביניים ע"י המפקח ופרעונו ע"י הרשות אינו מהווה הוכחה בדבר טיב העבודה, איכות החומרים נכונות התמורה או לכל פרט אחר הנכלל בחשבון הביניים ואין בו כדי להוות הודאה על קבלת אותו חלק מהעבודות ע"י הרשות.
- 8.1.4 הרשות רשאית לנכות מכל תשלום של חשבון ביניים כל סכום שיגיע לרשות מן הקבלן, בגין טעות בתשלום, עודף וכל זכות אחרת העומדת לרשות לפי חוזה זה ו/או לפי הוראות כל דין.
- 8.2 לאחר גמר ביצוע העבודה והשלמתה בהתאם לתנאי החוזה ולשביעות רצונו של המפקח, יגיש הקבלן למפקח חשבון סופי בעד העבודה. לאחר בדיקת החשבון ואישורו ע"י המפקח, המנהל והמתכנן, יעביר המנהל את החשבון לצורך ביצוע התשלום, לגזברות הרשות, ולפי הצורך גם בצרוף הוראות ניכוי של כל הסכום המגיע לרשות מאת הקבלן.
- 8.3 התמורה המגיעה לקבלן לפי כל חשבון שיוגש ויאושר בניכוי כל סכומי חשבונות הביניים שהרשות שילמה לקבלן עד לאותו חשבון ו/או בניכוי סכומים אחרים כלשהם שהרשות שילמה לפי החוזה עבור הקבלן או במקומו ו/או בניכוי כל סכום אחר המגיע לרשות מאת הקבלן.
- 8.4 **תשלומי ביניים – הרשות תשלם לקבלן בהתאם לתנאי משרדי הממשלה (משרד הפנים או כל משרד אחר), שהוא הגוף האחראי לתקצוב והעברת הכספים לרשות ועל פי השיטה להלן:**
- א. הקבלן יגיש חשבונות חלקיים על ביצוע עבודתו בסוף כל חודש למפקח ו/או לנציג שיקבע ע"י הרשות. החשבון ייבדק ויאושר / יאושר חלקית ע"י המפקח / נציג הרשות תוך 10 ימים מיום הגשתו.
- ב. המועצה תשלם לקבלן את החשבון החלקי לפי שוטף + 45 יום מיום קבלת החשבון מאושר ע"י המפקח ו/או נציג הרשות.
- ג. תשלום חשבון סופי מותנה בהמצאת ערבות בנקאית צמודה למדד בגובה 5% מהיקף הפרויקט לתקופה של שנה מיום מסירה סופית של העבודה ותהווה \ ערבות טיב וערבות בדק .
- ד. למען הסר ספק מודגש בזאת כי זכאותו של הקבלן לכל אחד מהתשלומים הנ"ל מותנית בהעברת ערך כל אחד מהתשלומים הנ"ל ממשרדי הממשלה המממנים. עיכוב תשלומים הנובע מאיתור בהעברת התקציב לקופת הרשות מסיבה שאינה קשורה ברשות לא יזכה את הקבלן לפיצוי כלשהו ו/או ברבית ולא יהווה עילה

מבחינתו להאט או להפסיק את ביצועה של העבודה עד השלמת השלב, שאליו מתייחס צו התחלת העבודה הרלוונטי.

8.5 במקרה וההצעה תוגש ע"י שותפות של חברות או קבלנים יחידים, אשר נוצרה במיוחד לשם ביצוע העבודה הנדונה, יחתום נציג אחד של כל אחד מהשותפים בצרוף הוכחות מתאימות על קיום השותפות הנ"ל כחוק, על מידת האחריות של כל שותף לגבי ההצעה המוגשת ועל זכות החתימה של נציגי השותפים.

8.6 מדידת הכמויות

8.6.1 הכמויות, שבוצעו למעשה לפי החוזה תיקבענה ע"י המפקח על סמך מדידות, בהתאם לשיטה המפורשת במסמכי החוזה או לפי תקן ישראלי מתאים, כל המדידות תרשמנה בטופסי חישוב כמויות שינוהלו ע"י המפקח והקבלן.

8.6.3 על מנת לבצע את המדידות כאמור לעיל, יתן המפקח לקבלן הודעה מראש על כוונתו לבצע מדידות, בתאום עם הקבלן או בהעדר הסכמה, במועד שייקבע על ידו, והקבלן מתחייב כי הוא או נציג מוסמך מטעמו יהיו נוכחים בעת עריכתן.

לעניין זה, על הקבלן יהיה לסייע בידי המפקח בביצוע המדידה ע"י אספקת כוח אדם ו/או ציוד, ככל שיידרש וכפי שייקבע ע"י המפקח וכן ימציא לו כל מסמך או פרט שיידרש, בעת ולצורך ביצוע המדידה.

8.6.4 לא נוכח הקבלן או נציג מוסמך מטעמו בזמן הנקוב לצורך ביצוע המדידה, רשאי המפקח לבצע את המדידות בהעדרם ויראו את המדידות כמדידות נכונות של הכמויות, שהקבלן לא יהיה רשאי לערער עליהן.

9. שינויים, תוספות והפחתות

אם במהלך ביצוע העבודה יהיה צורך בשינויים בעבודה או בכל חלק ממנה, לעומת המוגדר בחוזה, או במסמכי החוזה תהיה הרשות רשאית להכניס שינויים מכל סוג שהוא בעבודה, לרבות, בצורה, באופי, בסוג, באיכות, במידות וכן תוספות או הפחתות, הגדלת או הקטנת הכמויות ולהורות לקבלן על ביצוע שינויים כאמור, וכל הוראה כזאת בכתב על ידי המפקח ו/או המנהל תחייב את הקבלן.

9.1 - הוגדלו או הוקטנו הכמויות לעומת הכמויות המוערכות בכתב הכמויות, תחושב התמורה המגיעה לקבלן על בסיס מחירי היחידה שבכתב הכמויות, כפוף לשאר תנאי החוזה וללא שינוי כלשהו.

- בהעדר נתון בכתב הכמויות לצורך קביעת מחיר היחידה תחושב התמורה על בסיס מחירון דקל האחרון. לאחר ההנחה שנתן הקבלן לפי מחירי היחידה (ללא כל תוספת בגין כמות, מרחק, רווח קבלני וכו').

- אם המחיר לא קיבל ביטוי במחירון דקל, ולא בכתב הכמויות יעשה התחשיב על בסיס ניתוח מחירי עלות בתוספת 15% רווח קבלני ולאחר אישור המפקח והמתכנן.

10. כניסה לאתר העבודה

לצורך ביצוע העבודה תאפשר הרשות לקבלן, לעובדיו ולכל הבאים בשמו ומטעמו להיכנס לאתר העבודה.

- 11. העסקת עובדים ע"י הקבלן**
- 11.1 הקבלן לא יעסיק בביצוע העבודה עובדים מתחת לגיל 18 שנה.
- 11.2 הקבלן מצהיר כי הוא מעבידם של כל העובדים שיועסקו על ידו.
- 11.3 העסקת קבלני משנה ע"י הקבלן טעונה אישור הרשות מראש ובכתב. העסקת קבלני משנה אינה משחררת את הקבלן מאחריותו הבלעדית לכל הנוגע לביצוע העבודה ולכל שאר התחייבויותיו בהתאם לתנאי חוזה זה.
- מוסכם ומצהר למען הסר ספק כי קבלני המשנה שיועסקו על ידי הקבלן יהיו ללא יוצא מן הכלל קבלנים רשומים ברישומי רשם הקבלנים בעלי סווג המתאים לעבודה שנמסרה להם לביצוע.
- 11.4 הקבלן ידאג לביטוח עובדיו בביטוח אחריות מעבידים וכן לפי חוק הביטוח הלאומי (נוסח משולב) תשכ"ח 1968 על תיקונו מזמן לזמן וידאג לתשלום דמי הביטוח במועד וישא בכל ההתחייבויות החלות על מעביד בהתאם לכל חוק. האמור יחול גם ביחס לעובדים שיועסקו ע"י קבלני המשנה.
- 11.5 הקבלן ימלא מיד כל דרישה מצד המנהל או המפקח בדבר הרחקתו מאתר העבודות של כל אדם המועסק ע"י הקבלן ו/או קבלן משנה ו/או מי מעובדיו של הקבלן המשנה.
- 12. שמירת חוק**
- 12.1 הקבלן ימלא אחר הוראות החוקים, התקנות והצווים וכן הוראות כל דין שיהיו בתוקף במשך תקופת ביצוע החוזה ובין היתר ישיג את כל הרישיונות וההיתרים הדרושים בקשר לביצוע העבודה.
- 12.2 למען הסר ספק מודגש בזאת כי על הקבלן חלה החובה לדאוג לכך כי כל הציוד, הרכב הכלים הטעונים רישוי מטעם הרשות המוסמכת, לצורך ביצוע העבודה על פי חוזה זה, יהיו ברי תוקף בכל תקופת ביצוע החוזה.
- 12.3 בידי הרשות הזכות לא להתיר כניסת ציוד, רכב וכלים כנ"ל ו/או לסלקם משטחי האתר בכל עת, אם ימצאו ללא רישיונות והיתרים כנ"ל ולקבלן לא תהיה בשל כך כל עילה לטענה או לתביעה בגין עיכוב בעבודה ו/או הפרעה שיחולו במהלך ביצוע העבודה, עקב כך.
- 13. בטיחות**
- 13.1 הקבלן מצהיר בזה כי הוא מכיר את ההוראות לשמירת הוראות הבטיחות הקבועות בחוק ובתקנות הנוגעות לביצוע העבודה, הקבלן עובדיו וכל הבא בשמו או מטעמו ינהגו לפיהן בקפדנות וינקטו בכל אמצעי הזהירות המחוייבים, הקבלן ימלא אחר הוראות משרד העבודה בכל הנוגע לענייני הבטיחות בעבודה ויפעל בהתאם להוראות ולחוקי העזר ויפעיל את אמצעי הזהירות הנהוגים והמקובלים בביצוע עבודה מהסוג הנ"ל, הקבלן משחרר בזאת את הרשות וכל הבא מטעמה, מן הצורך לפקח עליו ועל עובדיו ו/או על קבלני המשנה, בקשר לביצוע התחייבויותיו על פי סעיף זה.
- 13.1.1 על הקבלן לספק לעובדיו ו/או לכל עובד אחר באתר ולהעמיד לרשותם בכל עת על חשבונו נעלי בטיחות, כפפות וקסדות מגן, ולפי הצורך גם ציוד וביגוד מגן אחר, הקבלן חייב לוודא שהעובדים באתר משתמשים בציוד זה כראוי בעת ביצוע העבודה.

- 13.1.2 הקבלן יוודא שעובדיו, קבלני המשנה שלו ועובדיהם וכל הבא מכוחם יכירו ויפעלו לפי הצווים וחוקי העזר הנוגעים לבריאות ולגיהות בעבודה.
- 13.2 מבלי לפגוע בכלליות האמור בחוזה על הקבלן לדאוג ולפעול למניעת תאונות, אסונות ונזקים בעבודה, במידת הצורך יתקין הקבלן על חשבונו סימני אזהרה, גדרות, מחסומים, גדרות למכונות, הכל כפי שיידרש מבחינת נוהלי הבטיחות בעבודה והתאם לדרישות החוק.
- 13.3 הקבלן יעשה את כל הפעולות הדרושות לביצוע העבודה כך שלא תפרענה לתנועה חופשית של הולכי רגל וכלי רכב בסמוך לאתר העבודה.

13.4 תיאום סדר העבודה

על הקבלן להיות מודע לכך שיתכן שחלק מהעבודה תתבצע בתקופת הלימודים ובאופן שלא יפגע בסדר הלימודים השוטפים לכן:-

- א. יהיה הקבלן חייב לנקוט בכל אמצעי הזהירות, בטיחות ושילוט הנדרשים להבטחת רכוש וחיי אדם באתר או בסביבה.
- ב. יהיה הקבלן חייב לתאם את מועדי תחילת ביצוע העבודות השונות באתר ואת זמן אריכתן עם המפקח, מנהל בית הספר והרשות המקומית.
- ג. יהיה הקבלן חייב לתאם את שעות ביצוע העבודות השונות באתר מדי יום ביומו עם המפקח ומנהל בית הספר.
- ד. בין אם העבודה מתבצעת בעת הלימודים ובין אם לא, יהיה הקבלן חייב לשמור על סביבה בטיחותית לפי תקנות משרד העבודה והרווחה ולשביעות רצון המפקח.
- ה. הקבלן חייב לבצע גדר בטיחות וינקוט בכל אמצעי הבטיחות לפי דרישת המפקח מטעם משרד העבודה והרווחה.
- ו. על הקבלן להמציא אישור המפקח מטעם משרד העבודה והרווחה על אמצעי הבטיחות לפני התחלת העבודה.

14. אחריות לנזקים

הקבלן מצהיר כי הוא קבלן עצמאי בביצוע העבודה לפי החוזה והוא אחראי כלפי הרשות לביצוע העבודה, לאופן ביצועה ולכל הקשור בביצוע העבודה ולכל הנובע ממנו, וכי היחסים בינו לבין הרשות הינם יחסים בין מזמין עבודה לבין קבלן, כמשמעותו בחוק חוזה קבלנות, תשל"ד - 1974.

15. ביטוח

15.1 הקבלן יבטח את עצמו לכיסוי חבותו על פי החוזה בפני כל הסיכונים הנובעים ממנו ובין השאר יבצע את הביטוחים המפורטים להלן:

15.1.1 "פוליסה לביטוח אחריות מעבידים" לכיסוי אחריותו כלפי כל אדם המועסק על ידו.

15.1.2 "פוליסה לביטוח עבודות קבלניות" או "פוליסה לביטוח עבודות הקמה" אשר בה כלול בין היתר כיסוי לכל נזק העלול להגרם ע"י הקבלן לרשות לרכוש הרשות או לכל אדם אחר במישרין ובעקיפין כתוצאה מביצוע העבודה.

15.2 פוליסות הביטוח האמורות תהיינה בסכומים כמפורט במסמכי החוזה ותהיינה משועבדות לטובת הרשות ובתוקף כל עוד נמשכת העבודה.

הקבלן ימסור לרשות העתקים מהפוליסות וכנגד צו התחלת קבלת העבודה.

15.3 לפי דרישת הרשות יציג הקבלן את פוליסות הביטוח ואישור על תשלום דמי הביטוח.

15.4 הקבלן יוסיף את הרשות כמבוטחת נוספת בפוליסות הנ"ל, מבלי שתשמר למבטח זכות שיבוב כלפי הרשות.

15.5 אין האמור בסעיף זה בא לגרוע מאחריות או מהתחייבויות כלשהן של הקבלן מכוח החוזה.

למען הסר ספק מוסכם בזאת במפורש כי תשלום או אי תשלום תגמולי ביטוח כלשהם ע"י המבטח לא ישחרר את הקבלן מן האחריות המוטלת עליו על פי חוזה או על פי כל דין, לרבות במקרה שהביטוח אינו מכסה את העילה לתביעה או במקרה שתגמולי הביטוח או הכיסוי הביטוחי אינם מספיקים לכיסוי הפגיעה או הנזק שנגרם וגם או נפסק או בכל מקרה אחר.

16. אחריות הקבלן לעבודה

16.1 הקבלן יהיה אחראי בגין כל פגיעה, אובדן או נזק, שיגרם על ידו ו/או ע"י מי מטעמו, לעבודות, לציוד, לאביזרים, לחומרים ולכל המצוי באתר העבודות, כאשר בכל מקרה של נזק מכל סיבה שהיא יהיה על הקבלן לתקן את הנזק לשביעות רצון המנהל, על חשבונו של הקבלן, מיד עם דרישתה הראשונה של הרשות.

16.2 הקבלן אחראי באחריות שלמה ומוחלטת לטיב העבודה במשך תקופת ביצוע העבודה וכן במשך תקופה שלא תפחת מ- 12 חודשים מתאריך תעודת גמר העבודה (להלן: "תקופת האחריות"), לכל חלקי המבנה למעט:
א. עבודות האינסטלציה והחשמל לתקופה של 24 חודשים.
ב. הגגות והאיטום לתקופה של עשר שנים.

16.3 כל הליקויים והפגמים בטיב העבודה ו/או החומרים שסופקו על ידי הקבלן יתוקנו ע"י הקבלן ועל חשבונו לפי הוראות המנהל ובזמן שיקבע על ידו, בתאום עם הקבלן, והקבלן יפצה את הרשות בגין כל ההפסדים והנזקים שיגרמו לה, כתוצאה מליקויים ופגמים אלה.

16.4 לא ביצע הקבלן את התיקונים לפי הוראות המנהל תוך הזמן שקבע, ראשית הרשות לבצעם, בין בעצמה ובין על ידי אחרים, על חשבון הקבלן, והקבלן יחזיר לרשות מיד ולפי דרישה ראשונה את כל סכומי ההוצאות שנשאה בהם בקשר לכך.

16.5 הקבלן מתחייב להמציא לרשות במועד הגשת החשבון הסופי ערבות בנקאית בלתי מותנית בתוקף לתקופה של 12 חודשים ממועד הגשת החשבון הסופי, שעניינה טיב העבודות וזאת בשיעור של 10% מהתמורה המשוערת המגיעה לו לפי החוזה, להבטחת קיום תנאי סעיף זה, סוג הערבות וניסוחה יקבעו ע"י הרשות ואילו ההוצאות הכרוכות בקבלת ערבות תחולנה על הקבלן.
ערבות הטיב תהיה צמודה למדד, כמפורט בחוזה זה.

כנגד המצאת ערבות הטיב לשביעות רצון הרשות תוחזר לקבלן ערבות הביצוע.

16.6 נדרש הקבלן להמציא ערבות כנ"ל ולא עשה כן תוך 10 ימים מדרישתה הראשונה של הרשות תהיה הרשות זכאית לנכות סכום בשיעור עד 10% צמוד מהתמורה המגיעה לקבלן לפי החוזה וסכום זה יופקד בידי הרשות למשך תקופת האחריות.

יודגש למען הסר ספק, כי הניכוי כאמור בס"ק זה יחליף את הערבות הבנקאית והקבלן יחשב כמי שקיים את התחייבותו בס"ק זה.

17. ניהול אתר העבודה

- 17.1 הקבלן יתקין ויחזיק במקום שיקבע על ידי המפקח מחסן חומרים וציוד וכן משרד שיעמוד בין השאר לרשות המפקח ושיהיה בו כדי לאפשר באופן סביר למפקח לבצע את עבודתו.
- 17.2 הקבלן ידאג לניקיון אתר העבודות במשך כל זמן ביצוע העבודות, בהתאם להוראות המפקח ויעביר את הפסולת ועודפי הציוד והחומרים למקום המיועד לריכוזם, שיקבע ויאושר על ידי המפקח.
- 17.3 בתום ביצוע העבודה ינקה הקבלן את אתר העבודות וימסור לרשות את העבודות והשטח במצב של נקיון מוחלט ובטוח מפני סכנה כלשהי.
- 17.4 לא ניקה הקבלן את אתר העבודה, רשאית הרשות, לאחר התראה מראש ובכתב של 7 ימים לעשות זאת על חשבון הקבלן ולנכות את ההוצאות הכרוכות בכך מהתמורה המגיעה לקבלן לפי החוזה.

18. הפסקת העבודה על ידי הקבלן בלי הסכמת הרשות

- 18.1 הפסיק הקבלן בלי הסכמת הרשות את ביצוע העבודה מסיבה כלשהי ו/או הזניח את ביצוע העבודה ו/או האט את קצב ביצועה ו/או לא ימלא אחר הוראות המנהל ו/או המפקח, רשאית הרשות לדרוש מהקבלן להמשיך בעבודה או להחיש ביצועה ע"י הגדלת מספר העובדים ו/או בכל אופן אחר שיצוין ע"י הרשות ולסיים את ביצוע העבודה במועד המוסכם ועל הקבלן להיענות לדרישה כזו, ומיד.
- מוצהר ומודגש כי אי תשלום כזה או אחר ע"י התמורה ע"י הרשות, לא יזכה את הקבלן באפשרות להפסיק, להזניח או להאט את ביצוע העבודה.
- 18.2 אם ינקטו הליכי פרוק או פשיטת רגל נגד הקבלן או שיוטל עיקול על נכסיו או שהקבלן לא ימלא אחר דרישות הרשות רשאית הרשות להיכנס לאתר העבודה, לפנות את הקבלן, עובדיו, כליו מהמקום ולבצע בעצמה ו/או באמצעות קבלנים אחרים את העבודה או כל חלק ממנה על חשבון הקבלן, וזאת מבלי לגרום לביטול החוזה ומבלי לשחרר את הקבלן מהתחייבויות או לפגוע בזכויות הרשות לפי החוזה.
- 18.3 בכל אחד מהמקרים האמורים בס"ק 18.2 לעיל, רשאית הרשות להשתמש, לצורך ביצוע העבודה, בחומרים ובציוד שהובאו ע"י הקבלן לאתר העבודה, על התשלום או הזיכוי בגין השימוש בחומרים ובציוד של הקבלן כנ"ל, ידונו הצדדים ביניהם בנפרד.
- 18.4 במקרה שהרשות תשלים את ביצוע העבודה שלא באמצעות הקבלן, תקבע הרשות לאחר השלמת העבודה, את הסכום שהוצא על ידה לצורך השלמת ביצוע העבודה, כאמור, וייערך חשבון מסכם לגבי ביצוע העבודה בהתחשב בתנאי החוזה, וכל יתרה על ידי אחד הצדדים למשנהו, לפי העניין, תשולם בהתאם.
- 18.5 אין האמור בסעיף זה בא לגרוע מזכותה של הרשות לתבוע ולקבל פיצויים מהקבלן עקב הפרת החוזה על ידו ועקב כל נזק נוסף שנגרם לרשות ו/או לכל אחר מטעמה או במקומה.

19. **ביטול החוזה**
- מבלי לגרוע מזכויות הרשות עפ"י האמור לעיל, רשאית הרשות להפסיק את ביצוע העבודות לפי החוזה כולן ו/או מקצתן, באופן זמני, או מוחלט, הכל לפי החלטת הרשות ושיקול דעתה.
- 19.1 החליטה הרשות על הפסקת העבודה, כאמור, תשלח הרשות הודעה על כך לקבלן בציון תנאי הפסקת העבודה, מועד ותקופת ההפסקה, והקבלן יפעל בהתאם להודעה על כל המפורט בה ולא יחדש את ביצוע העבודות או חלק מהן אלא בהתאם להוראות הרשות מראש ובכתב.
- 19.2 הופסק ביצוע העבודה באופן זמני, תשלח הרשות לקבלן את התמורה המגיעה לו בהתאם לתנאי החוזה בעד אותו חלק של העבודה שבוצעה על ידו בפועל עד לתאריך ההפסקה.
- 19.3 הופסק ביצוע העבודה כולה או מקצתה לחלוטין, אחרי שניתן על ידי המנהל אישור להתחלת ביצוע העבודה ולאחר שהקבלן החל בביצוע העבודה למעשה, תעשינה – תוך 45 יום מתאריך מתן הודעה בכתב לקבלן, מדידות סופיות לגבי אותו חלק של העבודה שבוצע עד לתאריך הפסקת העבודה וישולם לקבלן סכום המגיע לו בהתאם למדידות, והמחירים שבכתב הכמויות ולשלב הביצוע של העבודה.
- 19.4 א. הופסקה עבודתו של הקבלן על פי הוראות הסכם זה יעזוב הקבלן את אתר הבניה הוא ועובדיו וכליו לאלתר.
- ב. הקבלן מסכים כי היקף העבודה שנעשית על ידו עד להפסקתה יקבע ע"י המנהל והסכום לזכותו (באם יהיה כזה) ישולם לו תוך 45 יום.
- 19.5 הופסק ביצוע העבודה כולה לחלוטין אחרי חתימת החוזה, אך לפני שניתן ע"י המהנדס אישור להתחלת העבודה, או שניתן אישור להתחלת העבודה, אך הקבלן טרם התחיל בביצוע העבודה למעשה, מבוטל חוזה העבודה והקבלן לא יהא זכאי לתשלום פיצויים כלשהם בשל הפסקת העבודה וביטול החוזה, כאמור.
- 19.6 לעניין סעיפים 19.1, 19.2 ו- 19.3, אין באמור לעיל כדי לגרוע מזכותו של הקבלן לתבוע את נזקיו הישירים.
20. **הסבת החוזה**
- 20.1 אין הקבלן רשאי להסב את ביצוע העבודה לפי החוזה או כל חלק ממנה ללא הסכמה מראש ובכתב של הרשות.
- 20.2 נתנה הרשות את הסכמתה כאמור לעיל, אין בהסכמה זו כדי לפטור את הקבלן מאחריותו והתחייבותיו לפי החוזה והקבלן ישא באחריות מלאה לכל מעשה או מחדל של כל מי שביצע העבודה שהוסבה לו ע"י הקבלן.
22. **פיצויים מוסכמים וקבועים מראש בגין איחורים**
- א. תשומת לב הקבלן מופנית לכך, כי הפיצוי הקבוע והמוסכם מראש בגין איחור במסירת העבודה כשהיא גמורה וראויה לייעודה כאמור בחוזה זה יהיה בסך 1.5% מערך העבודה לפי המכרז לכל שבועיים איחור צמוד למדד החוזה (המדד הבסיסי) שישולם לרשות תמורת כל שבוע, כל חלק ממנו של פיגור בסיום העבודה לפי התקופה שנקבעה בחוזה (פרט לפיגור שאושר ע"י הרשות).

- ב. מוסכם בזה כי הפיצוי לרשות הינו 10% מערך העבודה בגין כל הפרה יסודית של החוזה ע"י הקבלן.
- 22.3 במקרה של איחור, תהיה הרשות רשאית לנכות כל סכום שיגיע לה מכל הסכומים שיגיעו ממנה לקבלן, ולעכב או לדחות את תשלום החשבונות שאושרו ע"י המנהל.

23. ערבות לקיום החוזה

- 23.1 להבטחת מילוי התחייבויותיו על פי חוזה זה, ימציא הקבלן לרשות, במועד חתימת חוזה זה, ערבות בנקאית בגובה 10% מהיקף הפרויקט ערבות שתוחזר לאחר השלמת העבודה לשביעות רצון המנהל וכנגד קבלת ערבות טיב כמשמעה בסעיף 16.5.
- 23.2 הערבות תהיה צמודה למדד בנוסח שיאושר ע"י המנהל ותוקפה יהיה לפחות ל- שלושה חודשים לאחר המועד הקבוע לסיום ביצועה של העבודה.
- 23.3 הערבות תשמש כבטחון לקיום ולמילוי מדויק של כל הוראות החוזה, מבלי לפגוע בכלליות האמור לעיל תשמש הערבות להבטחה ולכיסוי של :-
- א. כל נזק או הפסד העלול להיגרם לרשות עקב או בקשר עם כל הפרה או אי מילוי תנאי כלשהו מתנאי חוזה זה.
- ב. כל ההוצאות והתשלומים שהרשות עלולה להוציא או לשלם או להתחייב בהם בקשר עם חוזה זה.
- ג. כל הוצאות התיקונים, השלמות, שיפוצים ובדק העבודה שהרשות עלולה לעמוד בהם.
- בכל מקרה כאמור תהא הרשות רשאית לגבות לאחר הודעה מראש ובכתב של 7 ימים את סכום הערבות, כולו או מקצתו, בפעם אחת או במספר פעמים ולהיפרע מתוכו לגבי הנזקים, ההפסדים, ההוצאות והתשלומים כאמור.
- 23.5 ההוצאות הכרוכות בהוצאת וקיום הערבות יחולו על הקבלן.

24. בוררות

מוסכם בין הצדדים כי סכסוכים ביניהם בקשר לחוזה זה ולביצועו, יוכרעו ע"י בורר שימונה בהסכמת הצדדים, בהתאמה לנושאים שבמחלוקת, ובהעדר הסכמה ימונה הבורר, לפי בקשה של כל אחד מהצדדים, ע"י הממונה על המחוז במשרד הפנים מחוז הצפון. הבורר לא יהיה כפוף לסדרי דין ודיני ראיות, אך יהיה מחויב לנמק את פסק דינו.

25. הודעות

הודעות הצדדים תהיינה במכתב רשום לכתובת כמבואר במבוא לחוזה וכל הודעה שתשלח לפי הכתובת הנ"ל בדואר רשום תחשב כמתקבלת בתוך 72 שעות מהמשלוח וזאת מבלי לגרוע מדרכי מסירה אחרות.

ולראיה באו על החתום

חותמת הקבלן

חתימת הקבלן

חותמת הרשות המקומית

חתימת ראש הרשות

חתימת גזבר הרשות

מסמך ו'מפרט מיוחד לעבודות חשמל

פרויקט : תשתית חשמל מתחם ספורט וכדורגל - מסעדה

המזמין : מועצה מקומית מסעדה.

א- הנחיות כלליות :

1- כללי:

- העבודה תבוצע בהתאם לחוק החשמל התשי"ד - 1954 על תקנותיו המעודכנות, בהתאם למפורט במפרט מיוחד זה, ובהתאם למפרט הכללי למתקני חשמל פרק 08 במהדורה העדכנית.
- בכל מקרה של חוסר התאמה בין מסמך זה לבין המפרט הכללי – כוחו של המפרט הזה תהיה על העליונה.
- הקבלן יבקר בשטח לפני הגשת הצעתו, לבדוק את תנאי השטח ולהגיש את הצעתו בהתאם.
- הצעתו של הקבלן תשמש אישור לכך שהקבלן מכיר את כל התנאים בנוגע למכשולים וכשיים בהתקנה ופותר את נותן העבודה מכל תביעה העולה להתעורר בקשר לכך.
- אין המזמין מתחייב להזמין את כל הסעיפים אשר בכתב הכמויות או במפרט.
- אם ברצונו של הקבלן למסור חלק מהעבודה לקבלן משנה, עליו לקבל על כך הסכמה מראש של המזמין. הקבלן ישא באחריות כלפי המזמין לגבי הציוד והעבודות שביצע קבלן המשנה.
- על הקבלן לדאוג במשך כל תקופת העבודה לשמירה נגד תאונות במקום ולמנוע בכל האמצעים העומדים לרשותו כל תקלה או פגיעה באדם או ברכוש כתוצאה מעבודתו.
- הקבלן ישא בכל האחריות ובכל ההוצאות במקרה שתוגש תביעה לפיצויים מפעולותיו, מחדליו, עבודתו וציודו בין אם יבוצע על ידו, על ידי פועליו, שליחיו, באי כוחו או קבלני משנה או באי כוחם אשר להם יימסר חלק כלשהו מהעבודה.

2- היקף העבודה:

העבודה המתוארת במכרז/ חוזה זה ובתוכניות כוללת את כל העבודה, החומרים, הכלים, הציוד ההובלה, החפירות, החציבות, הביטוח, כל סוגי המסים, ההתקנה, כולל כל חומרי העזר הדרושים לשם השלמת העבודה לפי התוכניות והמפרט.

3- העבודה כוללת :

- חפירה של תעלה לצנרת וכבלים.
- אספקה והתקנה של צנרת , שוחות וכבלים להזנות חשמל .
- אספקה והתקנה של גומחה מבטון ללוח חשמל , כולל הארקת יסוד.
- אספקה והתקנה של לוחות חשמל ראשי ומשני .
- תאום מול חברת החשמל של שלבי הביצוע , וחיבור הלוח החדש.
- מסירת המתקן למחלקת בודקים של חברת החשמל , ולבודק פרטי.

4- עבודה וחומרים:

- העבודה תבוצע ע"י פועלים מקצועיים בהנהלת מנהל עבודה בעל רשיון מתאים .
- המזמין רשאי לפסול כל עובד , כולל מנהל העבודה , או יצרן שלפי דעתו אינם מתאימים לביצוע העבודה ללא מתן הסבר .
- המונח "שווה ערך" אם נזכר למוצר מסוים יאושר בכתב על ידי המהנדס בלבד.
- כל החומרים, המכשירים והאביזרים שיסופקו על ידי הקבלן יהיו חדשים ומאושרים על ידי ח"ח ומכון התקנים .
- על הקבלן להגיש דוגמאות מכל החומרים שיש בדעתו להשתמש בהם לאישור המהנדס או המפקח כל אביזר או חומר שימצאו פסולים יוחלפו מיד על ידי הקבלן ועל חשבונו.

5- ציוד, חלפים, אביזרים וחומרים:

- כל האלמנטים יהיו בהתאם למפרטים וכתבי הכמויות.
- במידה וקיימת סתירה בין הדרישה של המפקח לעיל לבין הכתוב בכתב הכמויות במכרז/חוזת זה, תינתן עדיפות לדרישה בכתב על ידי המפקח.

6- אישור ביצוע לשינויים:

- הקבלן לא יבצע כל שינוי בצורת ההתקנה של הציוד ושל המתקנים השונים אלא באישור של המפקח. רק אישור בכתב יהווה את האסמכתא היחידה לביצוע שינויים כגון אלה.

7- בדיקות ואישורים:

- הקבלן יתאם עם המפקח והמזמין את לוחות הזמנים לביצוע העבודות ואת זמני החיבור והניתוק.
- הקבלן יתאם עם ח"ח את ביצוע כל החיבורים והניתוקים מהרשת כולל פרטי ביצוע, לוחות זמנים, וכן את כל ההכנות הנדרשות ע"י ח"ח.
- עם השלמת העבודה יזמין הקבלן בדיקה של ח"ח למתקן שהקים ויתקן מיידית כל ליקוי שיתגלה בבדיקה עד לקבלתו הסופית של המתקן ע"י הבודקים של ח"ח.
- עם השלמת העבודה יזמין הקבלן בדיקה של מהנדס בודק למתקן שהקים ויתקן מייד את כל ליקוי שיתגלה בבדיקה עד לקבלתו הסופית של המתקן ע"י המהנדס הבודק.
- בדיקת ח"ח והמהנדס הבודק אינה באה במקום הבדיקה ע"י המתכנן ו/או המפקח ו/או נציג המזמין ואין פותרות את הקבלן מביצוע כל התיקונים שידרשו על ידם. העבודה תחשב כגמורה רק לאחר שאושרה על ידי הבודקים וכן על ידי המתכנן והמזמין.
- התאומים והבדיקות הנ"ל כלולים במחיר העבודה ולא ישולם עבורם בנפרד.
- הזמנה חוזרת של בדיקת חברת חשמל כוללת את התשלום לחברת חשמל וכל התיאומים הנדרשים. סעיף זה ישולם לקבלן רק במקרה ומתקן החשמל לא עבר בדיקה ראשונה של חברת חשמל, וזאת שלא באשמת הקבלן.
- במקרה והמתקן לא עבר את הבדיקה בעקבות עבודה רשלנית של הקבלן, או בעקבות כך שהקבלן הזמין את הבדיקה למרות שעדיין לא סיים את העבודה, התשלום לבדיקה חוזרת תהיה על חשבונו של הקבלן.

8- מיקום סופי של הציוד במתקן:

- על הקבלן לקבל מהמפקח לפני התחלת ביצוע העבודה אישור סופי בכתב על מיקומם המדויק של האביזרים המצויינים בתכניות, כגון: לוחות חשמל, תוואי כבלים וכו'.
- אין להסתמך על מדידות בקנה מידה מהתכניות אלא באישור המפקח.

9- סימון ושילוט:

- כל האביזרים, גופי תאורה, קופסת חבורים, חבורי קיר, לוחות חשמל מפסקי בטחון ישולטו בשילוט סנדוויץ' חרוט דו-גוני. גוון השילוט יהיה כתב שחור עם רקע לבן כאשר אביזרי החרום יהיו כתב לבן עם רקע אדום. השילוט יקבע למקומו ע"י ברגי פח או מסמרות פלסטיות מתאימות. רשימת שילוט תוגש למתכנן לפני ביצוע.
- כל הכבלים ישולטו כאמור בסעיף כבלים. כל נקודות ההארקה תשולטנה ע"י שילוט " הארקה לא לנתק. "כל התוואים התת-קרקעיים יסומנו ע"י שילוט מיציקת מתכת מותקן על מבנים או מוטבע באספלט או במשטח הבטון. כל השילוט הנ"ל כלול במחיר העבודה ולא ישולם עליו בנפרד.

10- מדידה וכמויות:

- העבודה תימדד עם השלמתה ללא כל תוספת עבור הפחת, שאריות ו/או חומרים שנפסלו.
- מחירי העבודה המפורטים ברשימת הכמויות כוללים גם את כל חומרי העזר כגון: ברגים, שלות, מהדקים, כניסות כבל וכו' - 'עבורם לא ישולם בנפרד.
- המזמין שומר לעצמו את הזכות לספק חלק מהציוד ו/או החומרים ללא כל שינוי במחירי היחידה של יתר הסעיפים.
- מחירי העבודות חריגות יחושבו על בסיס מחיר חוזה. על הקבלן להגיש ניתוח מחירים מפורט לכל דרישת תשלום חריגה.
- עבודות חריגות שלא ניתן לתמחר בהתבסס על מחירי חוזה ישולמו לפי מחירון
- כאמור ביצוע כל החציבות והמעברים וכן תיקוני טיח וצבע כלולים במחיר העבודה ולא ישולם עבורה בנפרד.

11- תוכניות עבודה ותוכניות סופיות למתקן :

- על הקבלן להגיש לאישור היזם תוכניות עבודה למתקן. כמו כן יהיה עליו לקבל בנוסף גם את אישור היזם לגבי כל חומר או ציוד שיש בדעתו לרכוש.
- תכנון שלבים לביצוע העבודות תכנון השלבים לביצוע העבודות יהיה כזה אשר יפחית עד למינימום את משך הפסקות החשמל והנזקים אשר עשויים להיגרם עקב כך. ראשית יבוצעו העבודות והסידורים אשר אין בהם הכרח בהפסקת חשמל.
- העבודות עם הפסקות חשמל יבוצעו בזמנים קצובים ובעזרת צוותי עבודה מוגברים תוך תיאום עם כל הגורמים כמפורט.
- העבודה תבוצע מתחילתה ועד לסיומה ברציפות כדי לצמצם ככל האפשר את משך הפסקת החשמל.
- כל הסידורים הנ"ל ייראו ככלולים במחירי עבודות החשמל ולא ישולמו בנפרד.

במעמד מסירת המתקן למזמין, הקבלן ימסור למזמין את ספר המתקן, הכולל:

- תוכניות עדות "כפי שבוצע" מקור+ 3 עותקי תוכניות חתומות ע"י הקבלן התכניות יוגשו בהעתקות וכן במדיה מגנטית.
- רשימה של פריטי ציוד חשמל מותקנים, הכוללת שם היצרן ומס' קטלוגי ונתונייהם החשמליים.
- רשימת חלפים מומלצת.
- הוראות אחזקה ותפעול לציוד החשמל במתקן.
- דוחות בדיקה של יצרני ציוד החשמל שסופק למתקן.
- דוח בדיקה שלם וסופי של הבודק החיצוני המורשה.

12- אחריות:

- הקבלן יהיה אחראי למתקן שהקים למשך 24 חודשים מתאריך קבלת העבודה ע"י המפקח .
- במשך תקופת האחריות יתקן הקבלן כל פגם או ליקוי בציוד או במערכות שהתקין מיד ועל חשבון, במקרה של תקלה חוזרת או פגם יחליף את האביזר בחדש.

ב - מפרט טכני מיוחד לעבודות חשמל

1- כבלים למתח נמוך

הכבלים בשטח המתקן יהיו בהתאם לכתב הכמויות ואו לחלוקה הבאה:

- כבלי פקוד N2XY ולא מסוככים
- כבלי כח יהיו גמישים ולא N2XY 0.6/1KV

הכבלים יהיו שלמים לכל אורכם ולא יבוצעו בהם מופות למעט המקומות בהם נדרשות המופות לפי התוכניות. ככלל, מופה תעשה אך ורק באישור בכתב על ידי המתכנן. הכבלים יהיו תוצרת "סופיריור" או שווה ערך מאושר מתאימים לדרישות VDE-0271. אורך הכבלים הנתון בכתב הכמויות הינו משוער בלבד, על הקבלן למדוד את אורך הכבלים בשטח.

הקבלן יספק על חשבונו את כל החומרים הקטנים כדי לחבר את קצוות הכבלים (כגון: מהדקי חוטים מחרס, סופי חוטים, נעלי כבל DIN וכד').

הקבלן ישאיר בצורה נאותה עודפים בקצוות כל הכבלים והחוטים.

סימון ושילוט הכבלים ב - 2 הקצוות, כל 15 מ', ובכל פניה ואו זווית – מתח, מקור, יעד, מס' מעגל, סוג, חתך.

מחירי חיבורי הקצה יהיו כלולים במחיר יחידת אורך של הכבלים. חיבורי קצה לא יימדדו בנפרד.

בחתך מעל 25 מ"ר יותקן לכל קצה כבל, ראש כבל מתכווץ (כפפה מתפצלת) שכלול במחיר הכבל ולא יימדד בנפרד.

בהתקנה בתוואי משותף יותקנו כבלים מסוגים שונים על גבי מובילים נפרדים וישמר מרחק של 5 ס"מ בין סוגי כבלים שונים בהשקה ובהצטלבות.

אם לא יצויין אחרת, ישמר מרחק של 1 ס"מ בין כבלים העוברים על גבי מובילים משותפים. לכל כבלי הכח וההארקה יש להשתמש בנעלי כבלי בעלי תקן DIN בלבד.

2- לוחות חשמל

לוחות החשמל יבנו להעמדה לרצפה/לקיר מתאים מודולריים בגובה 210 ס"מ ורוחב כנדרש, עם דלתות מלאות המאפשרות רמת אטימות IP54 לפחות.

יצרן הלוחות יהיה בעל נסיון מוכח כדלקמן:

10 שנים ביצור לוחות.

5 לוחות פועלים, עם פסי צבירה של 400A, במשך 5 השנים האחרונות.

יצרן הלוחות שיועסק חייב לקבל אשור מראש ע"י המפקח והמתכנן.

הלוחות ייצרו לפי ת"י 61439 ויעמדו רמת מידור 3B וייצרו ע"י מרכיב לוחות מאושר ע"ימכון התקנים ויצרן מקור, דוגמת תוצרת ELSTEEL או RITTAL או תמח"ש או ש"ע

הלוחות יכלולו פלטות פנימיות מגולוונות לכל הרוחב עשויות פח דקופירט מגולוונת להתקנת הציוד ע"י הברגה בלבד.

פסי הצבירה יהיו בחלק העליון, המהדקים בחלק התחתון. הלוחות יכלולו סוקל מברזל U בגובה 10 ס"מ לפחות מגולוון הכלול במחיר הלוח.

לוחות החשמל ייוצרו ע"י יצרן בעל הסמכה ממכון התקנים לעמידה בתקן 61439 לייצור לוחות וכן הסמכה מייצרן מקורי של הלוח.

לוחות המעבר והחבורים יבנו מארונות פוליאסטר משוריין להתקנה חיצונית עם סוקל אוריגנלי, אטום IP65 לפי פרט בתוכנית פרטים.

הלוחות יכללו פסי צבירה לפאזות והארקה עם ברגים ודסקיות פליז בורג נפרד לכל מוליך. פסי הצבירה יצופו בבדיל או בכסף למניעת קורוזיה.

כל המעגלים ומוליכי הפיקוד יצוידו במהדקים. עד 25 מ"ר מהדקי מסילה 35, ממ"ר ומעלה עם בורג להתחברות ע"י נעלי כבל.

מוליכים שחתכם 10 ממ"ר ומעלה יחוברו לפסי צבירה באמצעות נעלי כבל ודסקיות פליז.

מפסקים של 250 אמפר ומעלה יחוברו לפסי צבירה באמצעות פסים מבודדים גמישים וממהדקים מתאימים. צבעי כבלי הפיקוד יהיו לפי תקן IEC

כל האביזרים והמפסקים ישולטו בשלטי סנדוויץ' חרוטים שיחוברו לפנלים ולדלתות ע"י ברגים או מסמרים (לא בדבק). בנוסף לשילוט יש לסמן את כל האביזרים במדבקה עם ציון מס' המופיע בתוכנית.

הלוחות יסגרו בחלק התחתון ובחלק העליון ע"י מכסים (גגונים) עם כניסות כבל מוכנות מראש בנוי מחומר פלסטי חסין אש. לכל כבל תהיה כניסה נפרדת.

מכסים אלו יהיו תוצרת" לגרנד "דגם CABSTOP או ש"ע.

ידיות למפסקים יצוקים תהיינה ידיות מצמד. למפסקי אויר יותקנו כיסויי מגן אוריגנליים של היצרן לכל מערכת ההפעלה. כיוון ההפעלה של כל הידיות על הלוח יהיה אחיד.

לחצני הפעל מכני למפסקי ACB יכללו כיסוי מגן עם אפשרות הפעלה על ידי מכשיר ייעודי בלבד.

התקנת ציוד פיקוד על הדלת תבוצע כלהלן:

ציוד בקרה ומודדים O.K.190 – ס"מ מהריצוף.

ציוד סימון ובוררים U.K.60 2000.K – ס"מ מהריצוף.

כל הידיות והכיסויים כלולים במחיר המפסקים.

עבור צירי חיבור להפעלת מפסקים אשר אורכם מעל 5 ס"מ תותקן תמיכה לדופן התא.

פסי הצבירה בלוחות יבנו לזרם הנקוב בתוכניות לפחות, אלא אם צויין אחרת.

חיזוקי הפסים יבנו לעמידה בזרם קצר של 30KA לפחות או לפי תכנית.

המבצע יבטיח כושר התפשטות של פסי הצבירה בתנאי עבודה נומינאליים.

הפסים יבנו אך ורק מנחושת אלקטרוליטית קשיחה 99.8%, מוליכות יחסית.

פסים מעל 250 אמפר יצבעו בצבע חיצון מיוחד המונע תופעות זחילה וקשתות.

פסים מעל 250 אמפר יצבעו בצבע חיצון מיוחד המונע תופעות זחילה וקשתות. צביעת הפסים תבוצע לאחר התקנת חורים עבור חיבורי כבלים ולפני הרכבה.

במידה והלוחות לא יאושרו, יתקבל הדבר כאילו הלוחות לא הושלמו ולא סופקו. כל הוצאות התיקונים יחולו על היצרן.

היצרן לא יקרא למזמין לבדיקה אלא רק לאחר שהוא לבד בדק את הלוחות ומילא דו"ח בדיקה מפורט על הבדיקה.

שלוט

על הקבלן יהיה לספק ולהתקין על ידי שני מסמרות שלטי בקליט סנדויץ' חרוטים בלבן על רקע שחור.

השלטים יהיו לפי הפרוט הבא:

- שלט אחד לכל הלוח המציין שם הלוח ומספרו.

- שלט אחד לכל תא המציין מספר התא.

- שני שלטים לכל מפסק האחד בתוך הלוח והשני בחוץ.

- שלוט פנימי לכל אביזר ואביזר.

- שלטי אזהרה מתח זר או מתח לפני מפסק ראשי בכל המקומות בהם קיים מתח לפני מפסק ראשי או מתח זר.

- סימון פסי הצבירה R S T

- הירידות מפסי הצבירה למפסקים ימוספרו לפי מספרי המעגלים.

-סימון מספרי המעגלים על כל הגידים כולל גידי אפס והארקה.

-כל החוטים המתחברים למגענים, ממסרים וכד' יסומנו לפי מס' המהדק אליו הם מתחברים.

-סימון מהדקים לפי התוכניות.

השילוט יעשה בהתאם לרשימת שלוט שיוכן על ידי המזמין.

לא תשולם תוספת בגין גודל השלטים שידרש על ידי המזמין.

בדיקת הלוחות:

הקבלן יערוך טופס בדיקות הלוח לפי ת.י , 9002. טופס בדיקה של הלוח על ידי מחלקת

ביקורת איכות של הקבלן יוגש למפקח לפני זימון בדיקה של המפקח.

טופס הבדיקה יכלול אישור לכל אחד מסעיפי המפרט שלעיל ובנוסף אישור בדיקת פיקוד לכל מעגל פיקוד ולכל מהדק.

הקבלן יערוך תכניות לוח כפי שבוצעו - (AS MADE) חתום ומאושר.

הקבלן יערוך ויחתום על טופס" הצהרה על התאמה לתקן ישראלי ת.י. 61439

לכל לוח שמיוצר.

הקבלן יעביר המסמכים שלעיל לאישור המתכנן כתנאי לזימון בדיקת הלוח.

הקבלן יודיע למפקח מועד בו יהיו הלוחות מוכנים לבדיקה .

בדיקת הלוחות תבוצע באתר או במפעל היצרן, לפי בחירת המפקח בשיתוף עם

נציג בית החולים. בדיקת הלוחות במפעל לא תגרע מאחריות הקבלן לטיב הלוחות בסיום ההתקנה באתר.

הקבלן יספק אישור התאמה לתקן לכל לוח בהתאם למפורט מטה חתום על ידי בקר איכות של מפעל הלוחות.

עלות כל דרישות המפרט כלולות במחיר מבנה הלוח, למעט ציוד חשמלי המפורט בנפרד.

3- הארקת יסוד לגומחה ולוח חשמל

כטבעת הגשור ישמשו ברזלי בניין עגולים חלקים בקוטר 12 מ"מ לפחות שיותקנו במיוחד לצורך הארקת היסוד.
 יציאות לאלקטרודות יהיו מפס פלדה מגולוון 40X4 מ"מ לפי פרט בתכניות לתוך קופסה משוריינת שקועה בקיר עם שלט "הארקה – לא לפרק".
 חבורים לפסי השוואת פוטנציאלים יבוצע באמצעות פס פלדה מגולוון במידות 40 X 4 מ"מ מטבעת הגשור.
 כל החבורים יבוצעו באמצעות רתוכים.
 ליד כל לוח יותקן פס השוואת פוטנציאלים שיחובר לפס ההשוואה הראשי באמצעות מוליך נחושת.
 חיבורים לפסי השוואת פוטנציאלים:

- א. פס אפס של לוח עם מוליך מבודד 95 מ"מ"ר.
- ב. פס הארקה של הלוח ראשי עם מוליך 95 מ"מ"ר.
- ג. צנרת מים ראשית עם מוליך 25 מ"מ"ר.

4 - חפירות וכיסוי תעלות ומעברים לצנרת וכבלים:

כללי:

רואים את הקבלן כאילו בדק ומכיר את טיב ואופי האדמה באתר העבודה המצעים, מסעות, מדרכות וכו' שלאורך תוואי החפירות עבור הכבלים והמובילים כנדרש בתוכניות. לא תוכר כל תביעה לגבי תנאי עבודת החפירה, גם אם נדרשת חציבה, חפירת ידיים, שימוש בכלים מכניים וכו'.

מחיר החפירה כולל גם חציבה וסילוק עודפים לאתר המאושר ע"י המזמין.

תשומת לבו של הקבלן מופנית לנקודות הבאות:

- באזור העבודה קיימת תנועת אדם וכלי רכב.
- הקבלן חייב לתאם עבודתו עם המזמין/מפקח לקביעת קטעי עבודתו ומועדם כדי לשמור על תנועה חופשית ובטוחה של העובדים באתר.
- על מנת לצמצם ככל האפשר את ההפרעות באתר העבודה. הקבלן חייב לבצע העבודה בקטעים. כל קטע יושלם בנפרד טרם שיעבור לקטע הבא.

- מוזכר כי לאורך התוואי קיימות מערכות תת קרקעיות כקוי חשמל, מים, ניקוז, תקשורת, וכו'. בכל מקום מפגש עם מכשול כנ"ל המפקח יורה לקבלן כיצד לנהוג.
 - חובת הקבלן לחפירה בידיים באיזור המערכות הנ"ל תוך שמירה על שלמותם. בהתגלה מערכת/ות כנ"ל, הקבלן יציין זאת על גבי תוכנית התייעוד. כל נזק ישיר ו/או עקיף שיגרם כתוצאה מפגיעה בכבל יהיו על חשבון הקבלן.
 - טרם תחילת העבודה, יסייר הקבלן עם המפקח לאורך התוואי, יסמן את תוואי החפירה והמערכות התת"ק הידועות, יקבל אישור המפקח לתוואי המסומן. ציר החפירה יהיה ללא סטיות, למעט זוויות ופניות המתחייבים מהתוואי המתוכנן.
 - פירוק משטחי בטון ואספלט, בהם עובר התוואי יבוצעו ע"י ניסור אנכי לכל עומקם באמצעות מסור דיסק. פינוי הפסולת יהיה לאתר המאושר ע"י המזמין.
 - אלמנטים מבטון שיתגלו במהלך החפירה יסולקו לאחר חציבתם בפטיש אויר.
 - רוחב התעלה הנחפרת תותאם לרוחב הדרוש להטמנת כבלים/צנרת כמצוין בכתב הכמויות בתוכניות המנחות. לא תאושר תוספת בגין מפולות וכו'.
 - עומק החפירה יהיה לא פחות מ 100 ס"מ. המדידה תהיה לפי מטר אורך תעלה. לא תוכר תביעה עבור רוחב תעלה, מצעים, אספלט מעבר למצוין.
 - הקבלן אחראי לייצוב דפנות התעלה. פינוי מפולות עפר וניקוזי מים שניקוו בתעלה מסיבה זו או אחרת יפוננו ו/או ינוקזו אל מחוץ לתעלה על חשבון הקבלן.
 - חפירת ידיים תבוצע בכל אותם המקומות בהם תבוא לכך הוראה מפורשת של המפקח.
- כל עבודות החפירה יבוצעו תחת השגחה צמודה של עובד הקבלן למניעת פגיעה במערכות תת קרקעיות קיימות.
- הקבלן לא יתחיל בחפירה אלא אם כל הכבלים, הצנרת, החול ושאר החומרים רוכזו ונמצאים באתר. בתום החפירה וסמוך להנחת הצנרת והכבלים, על הקבלן לישר בגריפה את תחתית התעלה החפורה ולסלק את כל גושי האבן או מוצק אחר העשוי לפגוע בצנרת ובכבלים.
- טרם כיסוי התעלה על הקבלן לציין על גבי התוכניות את ציר התוואי עם ציון מידות מרחקי הציר ממבנים קשיחים ונקודות ציון בריי קיימא.
- מכשולים (כבלים וצנרת קיימים) שנתגלו במהלך החפירה יצוינו אף הם על גבי תוכניות, כולל עומקם. התוכנית תימסר למזמין בשני עותקים ותשמש כתוכנית עדות לתוואי תשומת לב הקבלן כי במעברי כביש ובכבישים המצעים יותאמו לדרישות עמידה בעומס של 25 טון, במדרכות לעומס 8 טון.

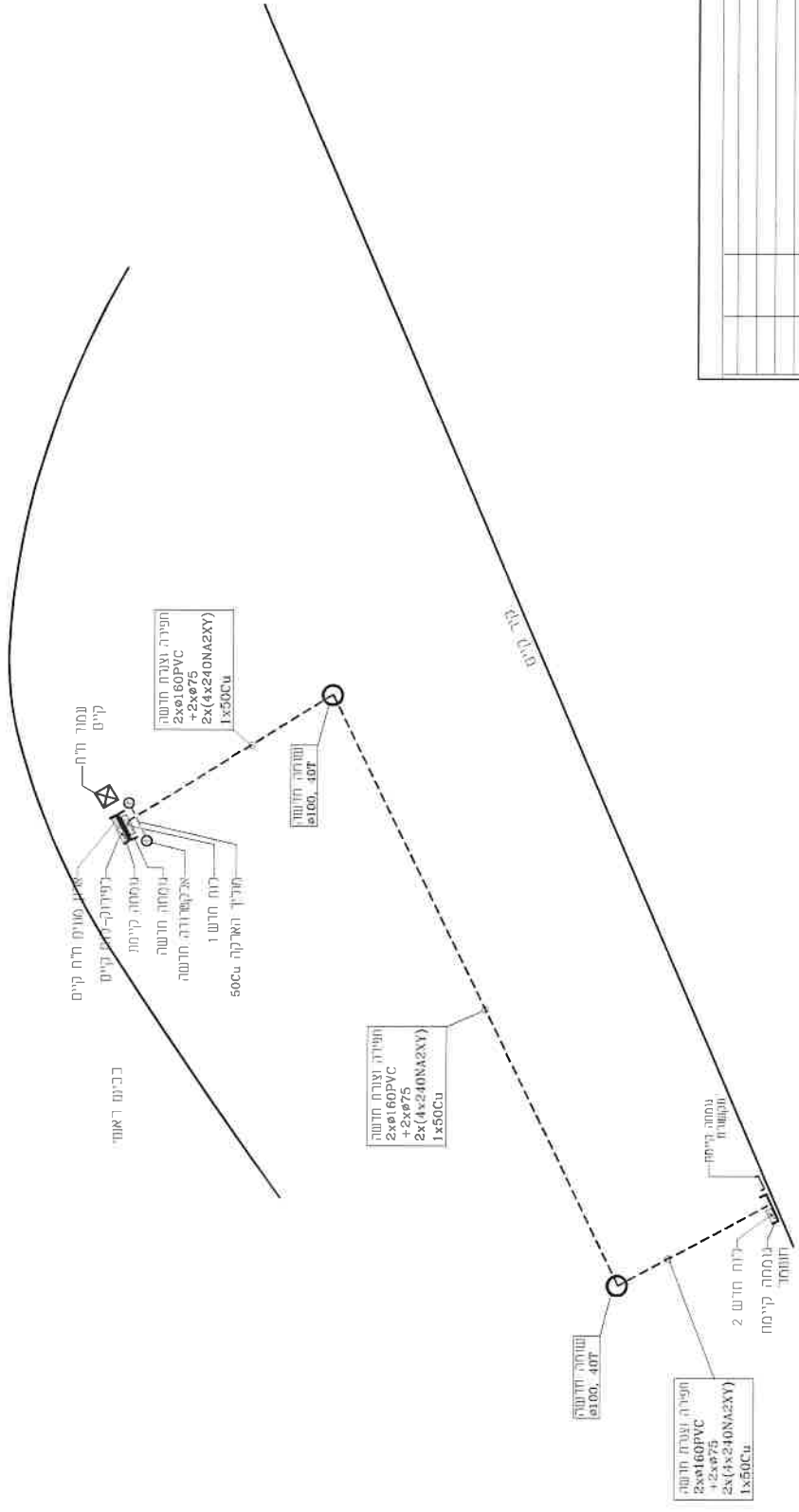
תחתית התעלה תרופד במצע חול דיונות נקי ומסונן מחומרים זרים, מפוזר לכל רוחב התעלה באופן אחיד בגובה 10 ס"מ.

5- צנרת תת קרקעית:

- הצנרת תהיה מסוג פלסטי קשיח בקוטר ועובי דופן כמצוין בתוכניות עם מצמד פעמון ואטם לחיבור הצנרת זה לזה.
- הצנרת תותקן על מצע חול בצירים ישרים ללא כל פניות ועקלתונים.
- בכל צינור יושחל חוט משיכה פלסטי בקוטר 8 מ"מ גם אם הושחלו בהם כבלי חשמל. חציבות עבור מעברי כניסה לכבלים וצנרת יבוצעו לאחר אישור המפקח למקום המעבר.
- מחירי הצנרת כוללים כל החומרים והעבודה המוזכרים לעיל.

6- צינור שרשורי – להתקנה תת קרקעית:

- צינור שרשורי להתקנה תת קרקעית יהיה צינור שרשורי רב שכבתי בלבד.
- הצינור יעמוד בתקן הישראלי ת"י. 4519 – "מובלים לכבלים ולמוליכים מבודדים, חשמל: מובלים תרמו פלסטיים בעלי דופן גלית (שרשורית)" - NORMAL DUTY
- לאורך כל הצינור יסומן ברצף שם היצרן ונתונים טכניים וכן סימון תו תקן של מכון התקנים הישראלי.



פרויקט	מגרש ספורט מסעדה
שם גליון	תשתית חשמל חדשה
מסמך העבודה	מועצה מקומית מסעדה
ק"מ	1200
שם קובץ	2404-1 megrash massado.dwg
שם תיקיה	1-2404
מחזור	1
קיש חוסין - מהנדס חשמל	בוקנאטא 3287 ת.ד 12437 רמת גן
טלפון	050-6543677
נייד	04-6983298
אימייל	hki11655@gmail.com

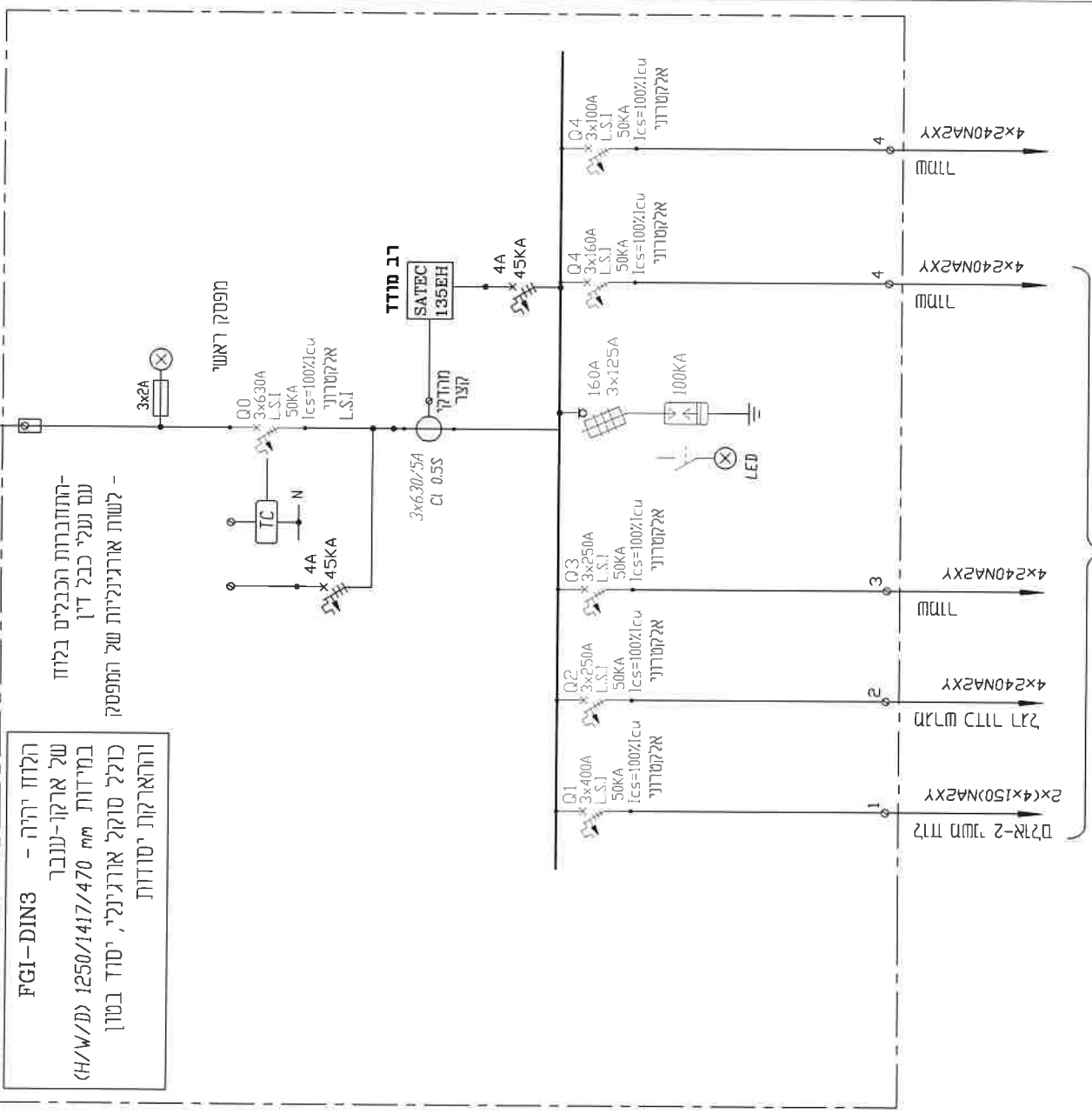
אולם ספורט חדש

לוח חשמל ראשי

FGI-DIN3 - הלוח יהיה - של ארזן-ענבר
 במידות ממ 1250/1417/470 (ח/א/ב)
 כולל סוקל אורגני, יסוד בסון
 והארקות יסודות

התחברות הכבלים בלוח
 עם נעלי כבל דין
 - לשות אורגנית של התפסק

הונה מארון מונים
 נכאא) 2x4x(150 N2X
 4x(150x95 Cu PVC



התחברות הכבלים בלוח
 לוח חולי ררל דין

מס' מותג	1
הכנת תוכנית	
מחיר רשמי	
שינויים	
תאריך	
ביצע	
חונטין	3.4.2024

מגרש ספורט מסעדה
 פרויקט:

לוח חשמל ראשי
 מס גליון:

מועצה מקומית מסעדה
 מומין העבודה:

קניס : 1200
 מס קובץ :
 מס תיקיה :
 Board 1- Modwg
 F:\2404-1\

מחזור : 1
למכרז

קיש חוסין - מהנדס חשמל
 בוקנאחא 3287 ת.ד. 12437
 טלפון: 04-6983298
 פון: 050-6543677
 hk11655@gmail.com

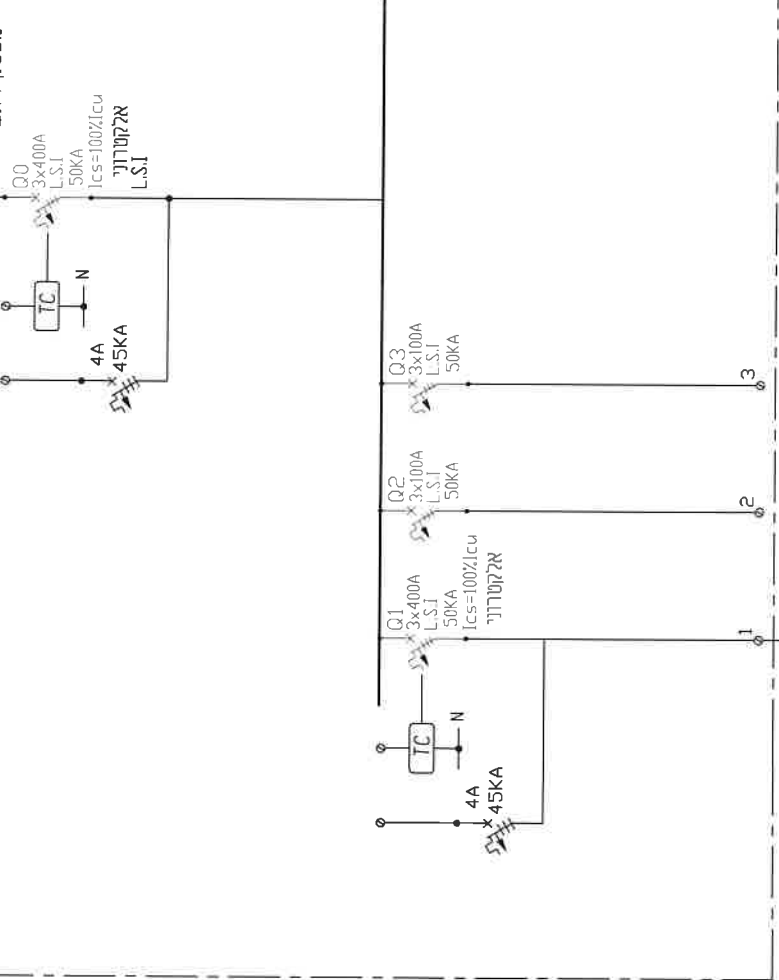
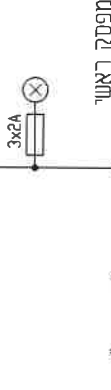
תאריך	אישר	בדק	שרטט	תכנן
-------	------	-----	------	------

לוח דשמל 2-משני

FGI-DIN3 - הלוח יהיה -
 של ארקו-ענבר
 במידות $1100/1100/470$ מ"מ (H/W/D)
 כולל סוגל אורגני, יסוד בטון
 והראקט יסודות

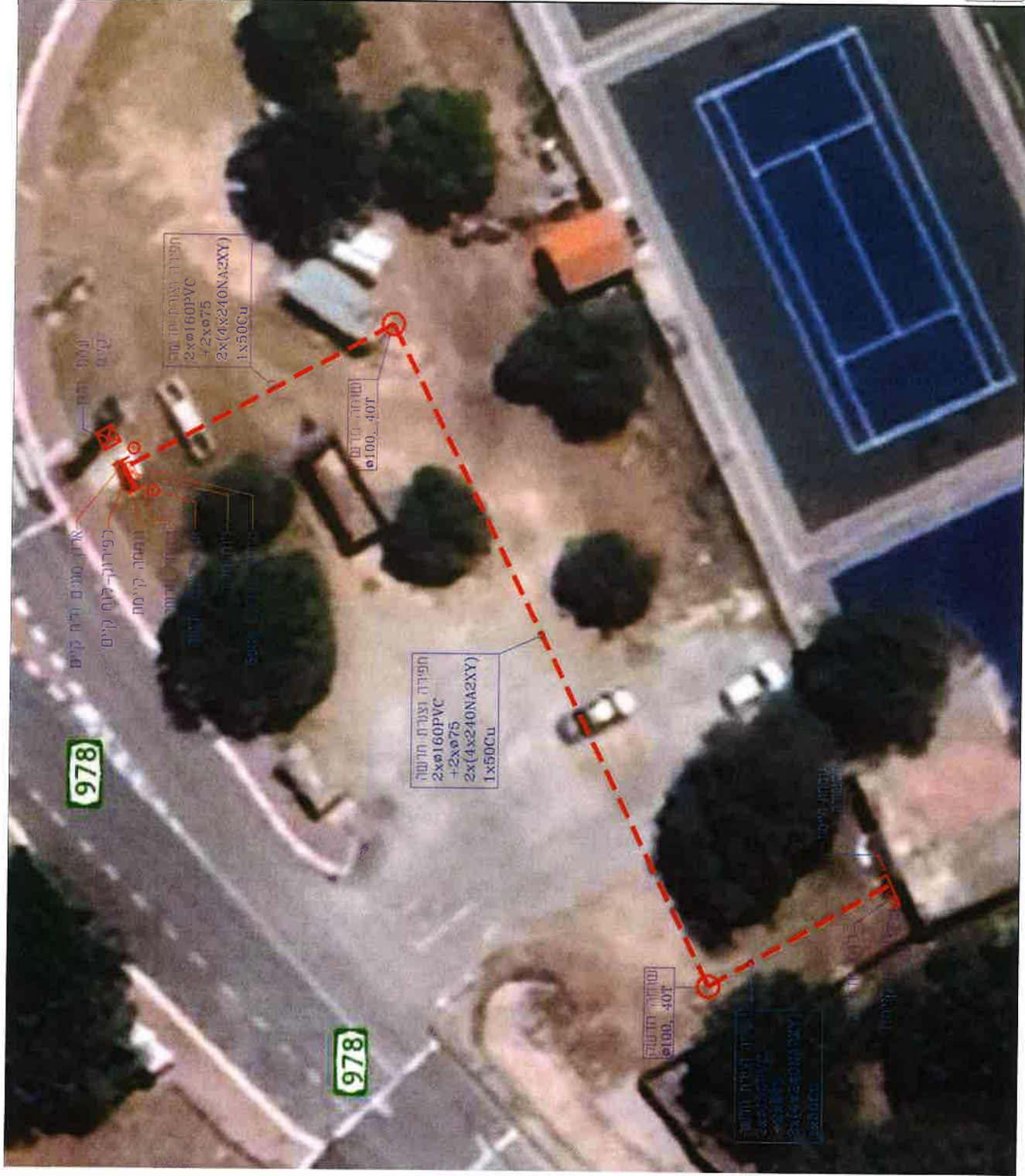
- התחברות הכבלים בלוח
 עם ועלי כבל דין
 - לשות אורגני של המפסק

הונה מלוח ראשי
 $2 \times (4 \times 240 \text{ NA}2 \times Y)$
 $+95 \text{ Cu}$



2x(4x150)NA2xY
 לוח ארס ספרס
 1 2 3
 סמטר
 סמטר
 סמטר
 התחברות הכבלים בלוח
 ווח ווחי ררל דין

פרויקט:	מגרש ספורט מסעדה
שם גליון:	לוח דשמל משני-2
ממין העבודה:	מועצה מקומית מסעדה
קניט : 1200	מספר גליון : 3
שם קובץ :	Board 2.0w9
שם תיקיה :	F:\2404-1\
מחזור	1
למכרו	1
קיש דוסין - מהנדס דשמל בוקנאטא 3287 תד 12437 רחהג טלפנס: 04-6983298 ניין : 050-6543677 hk411655@gmail.com	
תכנון	אישור
שורטט	בדק
תאריך	תאריך



30.5.2024	תוטיין	הכנת תוכנית	1	
תאריך	ביצע	מחבר השקנה	ש"ר	
			טרינג'ים	

פרויקט: **מגרש ספורט מסעדה**

שטח גליון: **תשתית חשמל חדשה**

מוזמין הטובה: **מועצה מקומית מסעדה**

קוד: 1200
 שם קובץ: mass@odowg
 שם תיקיה: FASD\MA\2404-1\

מחזור:	1	למכרו:
--------	---	--------

קיש חוסין - מהנדס חשמל
 בוקענארא 12437 ת"ד 5287 רמת גן
 050-6543677 ני 04-6983298 07920
 hk11655@gmail.com

תכנון:	מחזור:	שטרט:	בדק:	אשר:	תאריך:
חוסין:	חוסין:	ואגער:	חוסין:	חוסין:	30.5.2024

מזמין: מועצה מקומית מסעדה

03/04/2024

דף מס': 001

אומדן עלויות

תשתית חשמל מתחם ספורט וכדור רגל - מסעדה
מבנה 1 תשתית חשמל מתחם ספורט וכדור רגל - מסעדה
פרק 08 מתקן חשמל

סעיף	תאור	יחידה	כמות	מחיר	סך הכל
	פרק 08 מתקן חשמל				
	תת פרק 08.01 חפירה ותשתיות				
	תת-קרקעית				
08.01.010	חפירה/חציבה של תעלה לצנרת בכלים או בידיים ברוחב עד 60 ס"מ, עומק 110 ס"מ כולל ריפוד חול, הנחת הצנרת כיסוי חול בחזרה 30 ס"מ, כיסוי בלוקים, החזרת מילוי מנופה, סרט סימון, הידוק כיסוי וישור האדמה וסילוק העודפים קומפ'	מטר	80.00	51.00	4,080.00
08.01.020	תוספת למחיר החפירה הנ"ל עבור העמקתה לעומק 150 ס"מ	מטר	3.00	30.00	90.00
08.01.030	תוספת למחיר החפירה הנ"ל עבור ניסור אספלטים או בטונים ותיקונם בשכבה תקנית מלאה כולל חיזוק לפי הנחית המפקח	מטר	10.00	120.00	1,200.00
08.01.040	צינור פלסטי תת-קרקעי שרשורי דופן כפולה בקוטר 75 מ"מ דגמאת קוברה או ש"ע מונח בחפירה כולל חוט משיכה	מטר	150.00	25.00	3,750.00
08.01.050	צינור פלסטי תת-קרקעי שרשורי דופן כפולה בקוטר 110 מ"מ דגמאת קוברה או ש"ע מונח בחפירה כולל חוט משיכה	מטר	15.00	35.00	525.00
08.01.060	צינור PVC קשיח בקוטר 6" , SN8 עובי 6.9 מ"מ מותקן בחפירה מוכנה כולל חוט משיכה מניילון 8 מ"מ קוטר וסרט סימון.	מטר	140.00	80.00	11,200.00
08.01.070	שוחת מעבר לחשמל עגולה בקוטר 100 ס"מ עומק 120 ס"מ בנויה משתי טבעות כולל מכסה 40 טון (קוטר 60 ס"מ) כולל חפירה, התקנה מילוי והידוק קומפלט.	יח'	2.00	2,850.00	5,700.00
08.01.080	אספקה והתקנה של גומחה מבטון לארון מונים של חברת חשמל , במידות פנים 50X200X250. (רוחב 200 ס"מ)	יח'	1.00	3,200.00	3,200.00
08.01.090	כבל חשמל מנחושת 4X240 NA2XY ממ"ר , מותקן בצינור באדמה ולא בתעלה חפורה , ולא בצנור בבטון, כולל חיבורו ללוח ראשי וללוח משני כולל נעלי כבל DIN קומפלט.	מטר	150.00	115.00	17,250.00
	להעברה בתת פרק 1.08.01				46,995.00

03/04/2024
 דף מס': 002

תשתית חשמל מתחם ספורט וכדור רגל - מסעדה
 מבנה 1 תשתית חשמל מתחם ספורט וכדור רגל - מסעדה
 פרק 08 מתקן חשמל

סעיף	תאור	יחידה	כמות	מחיר	סך הכל
	מהעברה				46,995.00
08.01.100	מוליך הארקה מנחשת חשוף שזור בחתך 95 מ"מ	מטר	50.00	65.00	3,250.00
08.01.110	אלקטרודות הארקה ממוטות פלדה מצופים נחושת בקוטר 19 מ"מ ובאורך של 3 מ' תקועים אנכית בקרקע, כולל ראש קידוח, ראש הקשה, מהדק טבעת, בתוך שוחת בקורת 60 בעמק 60 ס"מ עם רצפת חצץ, מכסה, שילוט וצביעה קומפלט.	קומפ'	4.00	1,100.00	4,400.00
08.01.120	תעלת פח מגולוון בגליון חם 1 מ"מ עובי במידות 200/100 מ"מ מחוררת עם מכסה תלויות מהתקרה או קבועות על מבנה, כולל: צמתים, פינות, תומכים חזוקים הכל אורגינאלי דוגמת OBO-BETTERMAN של לירד או יקיר או מולק לפי מידות.	מטר	2.00	50.00	100.00
08.01.130	העברת המתקן בדיקה ואישור מהנדס חשמל בודק (בודק 3), כולל תיקון כל הליקויים עד לקבלת המתקן על ידי הבודק .	יח'	1.00	1,500.00	1,500.00
08.01.140	העברת המתקן בדיקה ואישור בדיקה של חברת החשמל, כולל תיקון כל הליקויים עד לקבלת המתקן על ידי הבודק .	יח'	1.00	1,500.00	1,500.00
					57,745.00

סה"כ 08.01 חפירה ותשתיות תת-קרקעית

03/04/2024

דף מס': 003

תשתית חשמל מתחם ספורט וכדור רגל - מסעדה
מבנה 1 תשתית חשמל מתחם ספורט וכדור רגל - מסעדה
פרק 08 מתקן חשמל

סעיף	תאור	יחידה	כמות	מחיר	סך הכל
תת פרק 08.02 לוחות חשמל					
	הערות: א. לוחות החשמל יבנו לפי תקן ישראלי 61439 ע"י יצרן מאושר ע"י מכון התקנים ויצרן מקור. ב. כושר ניתוק של המאמ"תים יהיה 10KA לפי תקן IEC898. ג. עבור מפסקי זרם חצי-אוטומטיים יש להבטיח שכושר הניתוק יהיה ICS=ICU.				
08.02.010	מא"ז חד פאזי עד 10KA , 1X25A	יח'	1.00	50.00	50.00
08.02.020	מאמ"ת חד פאזי עד 10KA , 1X40A	יח'	1.00	55.00	55.00
08.02.030	מאמ"ת דו קוטבי עד 10KA, 2X25A, או 1X25A+N	יח'	1.00	80.00	80.00
08.02.040	לחצן חרום מותקן על דלת לוח חשמל	יח'	1.00	120.00	120.00
08.02.050	נורת סימון מטיפוס LED כולל נגד הפלת מתח.	יח'	6.00	55.00	330.00
08.02.060	מפסק זרם חצי אוטומטי 50 KA, 3X630A (ICS=ICU), הגנה אלקטרונית והגנה מגנטית מיידית, הגנה מגנטית מושהת L.S.I תוצרת שניידר או שו"ע.	יח'	1.00	6,000.00	6,000.00
08.02.070	מפסק זרם חצי אוטומטי 50 KA, 3X400A (ICS=ICU), הגנה אלקטרונית והגנה מגנטית מיידית, הגנה מגנטית מושהת L.S.I תוצרת שניידר או שו"ע.	יח'	2.00	4,500.00	9,000.00
08.02.080	מפסק זרם חצי אוטומטי 36KA, 3X250A (ICS=ICU), הגנה אלקטרונית והגנה מגנטית מיידית, הגנה מגנטית מושהת L.S.I תוצרת שניידר או שו"ע.	יח'	2.00	2,800.00	5,600.00
08.02.090	מפסק זרם חצי אוטומטי כנ"ל אך 3X160A, 36KA (ICS=ICU).	יח'	1.00	1,300.00	1,300.00
08.02.100	מפסק זרם חצי אוטומטי כנ"ל אך 3X100A, 36KA (ICS=ICU).	יח'	3.00	1,200.00	3,600.00
08.02.110	תוספת למחיר המפסק הנ"ל עד 3X630A עבור סליל הפלה ובלוק מגעי עזר.	יח'	2.00	250.00	500.00
להעברה בתת פרק 1.08.02					26,635.00

03/04/2024
דף מס': 004

תשתית חשמל מתחם ספורט וכדור רגל - מסעדה
מבנה 1 תשתית חשמל מתחם ספורט וכדור רגל - מסעדה
פרק 08 מתקן חשמל

סעיף	תאור	יחידה	כמות	מחיר	סך הכל
	מהעברה				26,635.00
08.02.120	רביעית מגיני ברק כולל נתיכי הגנה עבורם CLASS B+C 100KA תוצרת DEHN דגם VENTILLE	יח'	1.00	2,100.00	2,100.00
08.02.130	מפסיק זרם חצי אוטומט עד 3X6A זרם קצר 36KA דוגמאת GV2 של שניידר כולל בלוק מגעי עזר וכן יחידת התנגדות.	יח'	3.00	250.00	750.00
08.02.140	מבטיח תלת פאזי עד 3X100/80A כולל בסיס משותף לניתוק בעומס, נתיכי סכין, כושר ניתוק גבוה כולל מגע עזר נתיך שרוף תוצרת ABB.	יח'	1.00	310.00	310.00
08.02.150	רב מודד דיגטלי PM135 EH של SATEC כולל משני זרם אורגינליים עד 630A.	יח'	1.00	3,300.00	3,300.00
08.02.160	מבנה לוח חשמל ראשי להתקנה בגבול המגרש (לוח הזנה ראשי) לפי תוכנית העמדה וסכמה חד קוית בנוי מפוליאסטר משוריין דגם FGI DIN2 כולל סוקל אורגינלי, להעמדה על הרצפה, במידות 470x1470x1250 פסי צבירה 3X630A לפי תוכנית, אטום IP65 כולל דלתות מלאות בחזית פנלים כולל הרכבת הציוד, חיווט, פסי צבירה, שילוט, מהדקים, פלטה פנימית מפוליאסטר, וכל החומרים והעבודות הנדרשים להשלמת הלוח קומפלט. הלוח יעמוד בדרישות תקן IEC-61439 ויורכב ע"י מפעל לוחות מאושר ומוסמך ע"י מכון התקנים ויצרן מקורי של הלוח.	קומפ'	1.00	6,800.00	6,800.00
08.02.170	מבנה לוח חשמל משני להזנת אולם ספורט לפי תוכנית העמדה וסכמה חד קוית בנוי מפוליאסטר משוריין דגם FGI DIN2 כולל סוקל אורגינלי, להעמדה על הרצפה, במידות 330x1100x1100 פסי צבירה 3X250A לפי תוכנית, אטום IP65 כולל דלתות מלאות בחזית פנלים כולל הרכבת הציוד, חיווט, פסי צבירה, שילוט, מהדקים, פלטה פנימית מפוליאסטר, וכל החומרים והעבודות הנדרשים להשלמת הלוח קומפלט. הלוח יעמוד בדרישות תקן IEC-61439 ויורכב ע"י מפעל לוחות מאושר ומוסמך ע"י מכון התקנים ויצרן מקורי של הלוח.	קומפ'	1.00	4,300.00	4,300.00
					44,195.00

להעברה בתת פרק 1.08.02

03/04/2024

דף מס': 005

תשתית חשמל מתחם ספורט וכדור רגל - מסעדה
 מבנה 1 תשתית חשמל מתחם ספורט וכדור רגל - מסעדה
 פרק 08 מתקן חשמל

סעיף	תאור	יחידה	כמות	מחיר	סך הכל
	מהעברה				44,195.00
08.02.180	הובלה ממפעל היצרן, הרכבה, התקנה וחיווט מושלמים של שני לוחות חשמל כולל חיבור כל קווי ההזנה, המעגלים והפיקוד באופן מושלם קומפלט.	קומפ'	2.00	2,100.00	4,200.00
					48,395.00
	סה"כ 08.02 לוחות חשמל				106,140.00
	סה"כ 08 מתקן חשמל				

אומדן עלויות (ריכוז)

03/04/2024

דף מס': 006

תשתית חשמל מתחם ספורט וכדור רגל - מסעדה

סך מבנה	סך פרק	סך תת פרק	
			מבנה 1 תשתית חשמל מתחם ספורט וכדור רגל -מסעדה
			פרק 08 מתקן חשמל
		57,745.00	תת פרק 08.01 חפירה ותשתיות תת-קרקעית
		48,395.00	תת פרק 08.02 לוחות חשמל
	106,140.00		סה"כ 08 מתקן חשמל
106,140.00			סה"כ 1 תשתית חשמל מתחם ספורט וכדור רגל -מסעדה

03/04/2024

דף מס': 007

תשתית חשמל מתחם ספורט וכדור רגל - מסעדה

סך מבנה	סך פרק	
	106,140.00	מבנה 1 תשתית חשמל מתחם ספורט וכדור רגל - מסעדה פרק 08 מתקן חשמל
106,140.00		סה"כ 1 תשתית חשמל מתחם ספורט וכדור רגל - מסעדה

סך הכל	
106,140.00	סכום לחישוב הנחה
	הנחה כללית %
	סה"כ לאחר הנחה
	17% מע"מ
	סה"כ כולל מע"מ

תאריך

שם, חתימה וחותמת הקבלן